



Generalitat de Catalunya
Departament d'Ensenyament

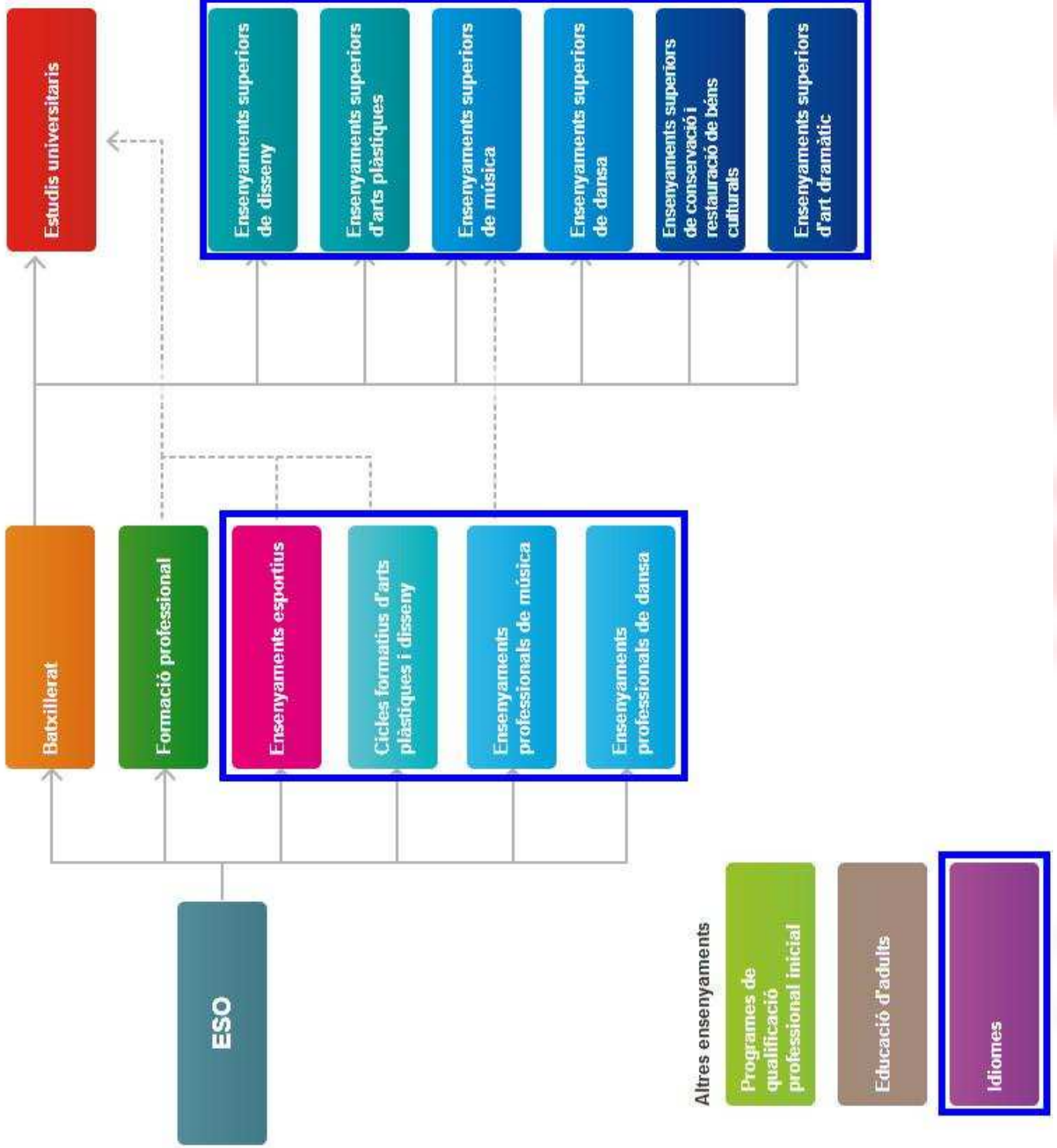
ENSENYAMENTS DE RÈGIM ESPECIAL

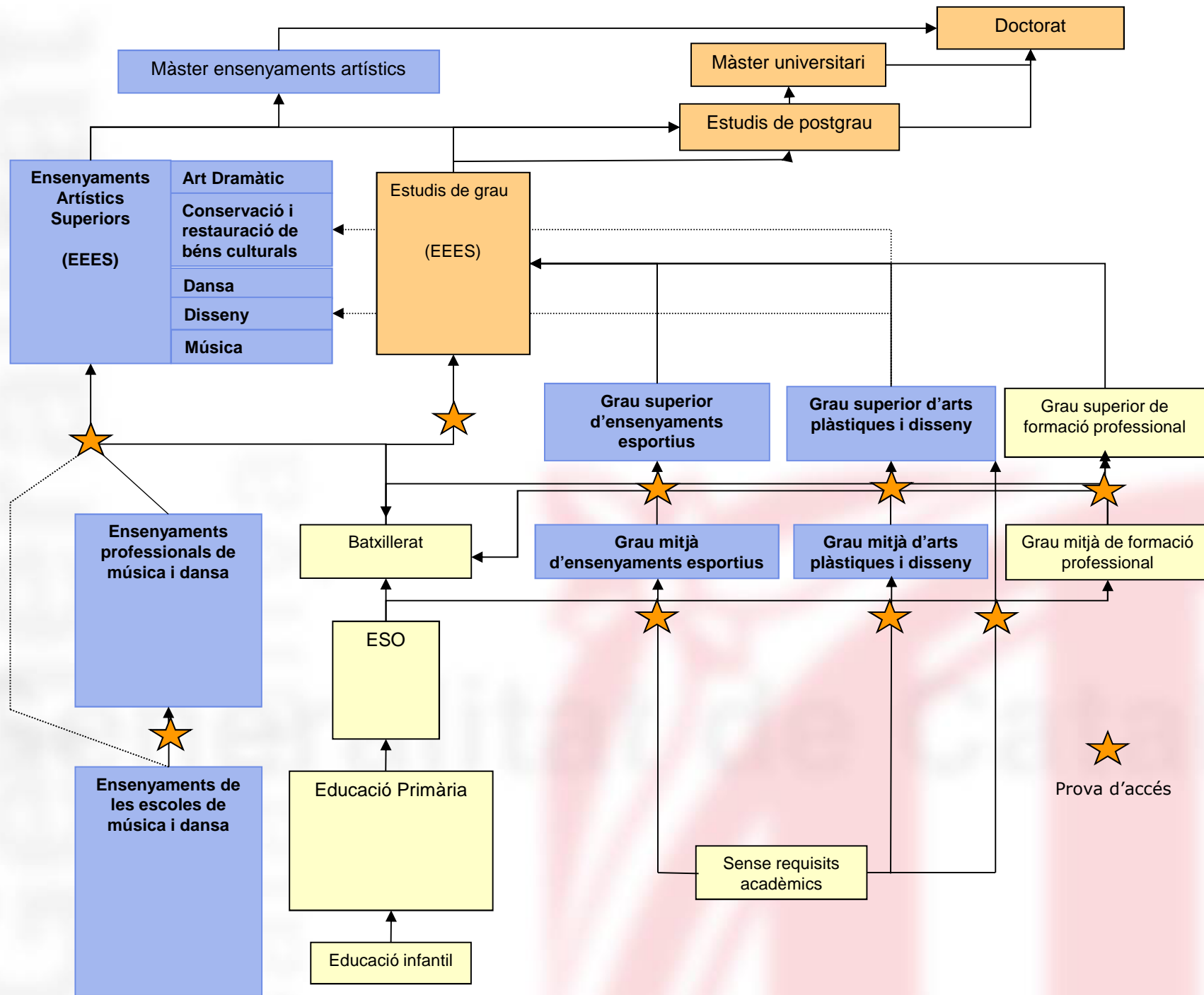
Curs 2015 - 2016

Ensenyaments de règim especial: característiques

- Postobligatoris
- Reglats
- Amb prova d'accés
- Amb estructura flexible
- Faciliten un itinerari







Escoles oficials d'idiomes

Informació a la web de la XTEC

www.xtec.cat



Generalitat de Catalunya
Departament d'Ensenyament

XTEC Xarxa Telemàtica Educativa de Catalunya

Inici Mapa Atenció a l'usuari/ària Contacte La meua XTEC

Recursos Centres **Curriculum i orientació** Comunitat Formació Projectes Innovació Serveis educatius

Inici

Agenda << 28 / gener / 2013 >>

Commemoració ANY ESPRIU 1913-2013

Protocol del Departament d'Ensenyament Ciberassetjament entre iguals

Llengua catalana En defensa de la llengua catalana

Destaquem

- Pautes INFORMER al Facebook
- Les altes capacitats: detecció i actuació en l'àmbit educatiu
- Curs de formació del MACBA
- Concurs Mobile Learning Awards

Portals

- Departament d'Ensenyament
- edu365.cat
- edu3.cat
- Família i Escola

D'interès

- Competències bàsiques
- L'impuls de la lectura

Generalitat de Catalunya
Departament d'Ensenyament

XTEC Xarxa Telemàtica Educativa de Catalunya

Inici Mapa Atenció a l'usuari/ària Contacte La meua XTEC

Recursos Centres Curriculum i orientació Comunitat Formació Projectes Innovació Serveis educatius

Inici > Curriculum i orientació

Agenda << 28 / gener / 2013 >>

Curriculum i Orientació

- Educació infantil
- Educació primària
- Educació secundària obligatòria
- Batxillerat
- Ensenyaments artístics superiors
- Ensenyaments professionals
- Persones adultes
- Ensenyament d'idiomes
- Orientació educativa
- Preguntes més freqüents

Destacats

Competències bàsiques

100 anys de l'Institut del Teatre 1913-2013

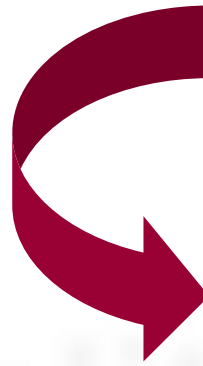
Trobada de Corals d'Educació Secundària 2013

Enllaços d'interès

- Atenció a la diversitat
- Support escolar personalitzat
- Xarxa de Competències Bàsiques
- Projecte Espurn@
- SAIL Student Assessment to Improve Learning
- Ciutat, territori, paisatge
- Proxecto Galauda

Informació a la web de Gencat

Estudiar a Catalunya



The image displays two screenshots of the 'Estudiar a Catalunya' website. The top screenshot shows the main navigation bar with 'Estudis', 'Preinscripció', 'Orientació', and 'Homologació' tabs. Below this is a search box for 'Quin estudi cerqueu?' and a 'Novetats' section with links to 'Saló de l'Ensenyament 2013', 'Formeria, pastisseria i confiteria', 'Aprovació de 8 títols de formació professional', and 'Currículums de Planta química i Soldadura i caldereria'. The bottom screenshot shows a detailed view of the 'Estudis' section, featuring a list of educational levels on the left, a search box, and a 'Destaquem' section with a 'Mapa escolar' and 'Sistema educatiu' logo. A large, curved, dark red arrow points from the 'Estudiar a Catalunya' text towards the website screenshots.



Generalitat de Catalunya
Departament d'Ensenyament

ESCOLES OFICIALS D'IDIOMES



Escoles Oficials d'Idiomes

Què és una EOI?

Centre públic, no universitari, d'ensenyament d'idiomes moderns.
Ensenyament de règim especial –LOE – (ni formació d'adults, ni ensenyament obligatori).

Doble funció:

- ❑ Ensenyament d'idiomes amb una metodologia centrada en l'acció per part d'un professorat expert i especialitzat.
- ❑ Certificació:
 - Gestió de les certificacions acadèmiques, reconegudes arreu de l'Estat espanyol –les úniques oficials –.
 - Els certificats de nivell intermedi , avançat i C1 es poden obtenir tant en convocatòria oficial com en convocatòria lliure.

Idiomes impartits (segons els centres)*

- Alemany
- Anglès
- Àrab
- Català per a no catalanoparlants
- Coreà
- Espanyol per a estrangers
- Èuscar
- Francès
- Grec
- Italià
- Japonès
- Neerlandès
- Portuguès
- Rus
- Xinès

***Consulteu les pàgines web de cada centre o el fulletó informatiu per saber quins idiomes s'imparteixen a cada escola.**



Alumnat oficial. Modalitats de cursos

La matrícula oficial dóna dret a assistir a classe (mínim de 130 h/curs) i als exàmens. L'assistència és obligatòria (article 22.1.a de la Llei d'Educació)

Tipus de cursos:

Cursos extensius:

- Classes de 2 ½ h de dilluns a dijous, en dies alterns.
- Classes de 2 h de dilluns a divendres, en dies alterns.

Cursos extensius semipresencials:

- Classes un dia a la setmana i treball en línia.

Cursos quadrimestrals de setembre a gener i de febrer a juny:

Cursos intensius

- Classes de 2 ½ h diàries de dilluns a dijous.
- Classes de 2 h de dilluns a divendres.

Cursos flexibilitzats (mínim de 65 h/curs)

- Classes de 2 ½ h de dilluns a dijous, en dies alterns.
- Classes de 2 h. de dilluns a divendres, en dies alterns.

Alumnat oficial. Modalitats de cursos (2)

□ Cursos flexibilitats (alemany, rus i xinès)

Cursos amb una distribució horària de 130 hores en dos mòduls consecutius, A i B, d'un mínim de 65 hores cadascun, facilitant així el seguiment dels ensenyaments i, per tant, l'aprofitament acadèmic de l'alumnat. (Resolució ENS/2209/2013, de 16 d'octubre) .

Aquesta modalitat s'ofereix als centres següents:

- Alemany – EOI de Cornellà, EOI Esplugues, EOI del Maresme,
EOI Barcelona-Vall d'Hebron, EOI de Viladecans
- Rus – EOI de Calella, EOI de Lleida, EOI de Salou
- Xinès – EOI Barcelona-Drassanes

L'admissió de l'alumnat es du a terme d'acord amb el previst per als cursos intensius a la Resolució de preinscripció i matrícula anual.



Alumnat oficial. Modalitats de cursos (3)

□ Nivell C1

El nivell C1 és un curs d'actualització i especialització per al perfeccionament de competències en els estudis de l'alemany, anglès i francès, que té com a referència les competències pròpies del nivell C1 del Consell d'Europa, segons es defineix aquest nivell en el Marc Europeu Comú de Referència per a les Llengües.

□ Accés al nivell C1

- **Accés directe per ordre de nota (juny):**
 - Alumnat oficial propi que hagi aprovat el Certificat de Nivell Avançat el curs 2014-15.
 - Alumnat oficial d'escoles on no s'imparteixi el nivell C1 i que hagi aprovat el Certificat de Nivell Avançat el curs 2014-15.
- **Accés directe a la llista d'ordre de matrícula amb la nota obtinguda al Nivell Avançat (setembre):**
 - Alumnat oficial propi que hagi aprovat el Certificat de Nivell Avançat el curs 2014-15.
 - Candidats de règim lliure que hagin aprovat el Certificat de Nivell Avançat el curs 2014-15.
- **Prova per establir l'ordre de matrícula (setembre):**
 - Candidats que tinguin un certificat equivalent al nivell B2 del MECR.



Certificacions acadèmiques

Alumnat oficial

La matrícula oficial dóna dret a la realització dels exàmens per a l'obtenció dels Certificats de nivell intermedi, avançat i C1.

Candidats en règim lliure

- Els Certificats de nivell intermedi i avançat i C1 també es poden obtenir mitjançant la inscripció en règim lliure, que dóna dret a una convocatòria d'examen.
- La inscripció a aquesta convocatòria és a finals de febrer. La informació es pot consultar des de novembre de l'any anterior.
- Per poder atendre la demanda de certificats d'anglès el Departament ofereix una convocatòria extraordinària el mes de febrer. La inscripció és a finals de novembre.



Altres modalitats d'estudis: cursos especials

- Cursos especials (al llarg de tot el curs o el mes de juliol).

Consultar la pàgina web de l'EOI per conèixer la seva oferta.

- Cursos monogràfics
- Cursos de llengua instrumental
- Cursos d'estiu al mes de juliol



Altres modalitats d'estudis: IOC

□ IOC Idiomes (anglès)

Modalitat *on line* (no presencial) integrada a l'Institut Obert de Catalunya.

- Mòduls quadrimestrals de setembre a gener i de febrer a maig.
- Nivell bàsic → 1A 1B / 2A 2B
- Nivell intermedi → 3A 3B
- Nivell avançat → 4A 4B / 5A (1r semestre curs 2015-2016)
- Més informació i calendari de preinscripció:
<http://ioc.xtec.cat/educacio/idiomes>



Requisits d'accés

Tenir 16 anys (complerts el 31 de desembre de l'any en què en comencin els estudis).

A partir dels 14 anys (complerts el 31 de desembre de l'any en què en comencin els estudis) també es pot estudiar un idioma diferent del cursat com a primera llengua estrangera a l'ESO.



Procés de preinscripció i matrícula

Informació sobre el procés al gencat.cat i a les pàgines de les **EOI** (disponible a principi de juliol per als cursos extensius i quadrimestrals del primer quadrimestre, i de desembre per als cursos quadrimestrals del segon quadrimestre).

Procés de preinscripció telemàtica i presencial (a principi de setembre i a finals de gener):

<https://www.eoidigital.com/preinscripcio/alumnes/index.php>





Generalitat de Catalunya
Departament d'Ensenyament

ENSENYAMENTS ESPORTIUS

Titulacions LOGSE

Titulacions LOE

21 Titulacions

Grau mitjà:

- Alta Muntanya
- Descens de Barrancs
- Muntanya Mitjana
- Escalada

- Esquí Alpí
- Esquí de Fons
- Surf de Neu

- Futbol
- Futbol Sala

- Basquetbol
- Handbol

Grau superior:

- Alta Muntanya
- Esquí de Muntanya
- Escalada

- Esquí Alpí
- Esquí de Fons
- Surf de Neu

- Futbol
- Futbol Sala

- Basquetbol
- Handbol

17 Titulacions

Grau mitjà:

- Atletisme
- Busseig esportiu amb escafandre autònom
- Esgrima
- Espeleologia
- Hípica de salt, doma i concurs complet
- Hípica de resistència, orientació i turisme eqüestre
- Judo i Defensa Personal

- Salvament i Socorrisme
- Vela amb aparell fix
- Vela amb aparell lliure

Grau superior:

- Atletisme
- Esgrima

- Hípica
- Judo i Defensa Personal

- Salvament i Socorrisme

- vela amb aparell fix
- Vela amb aparell lliure



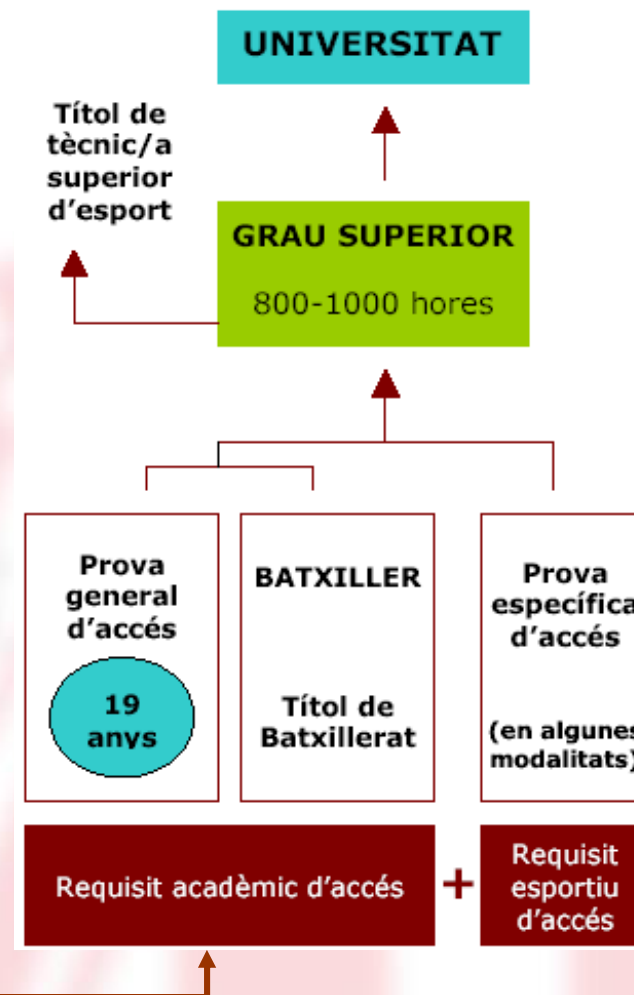
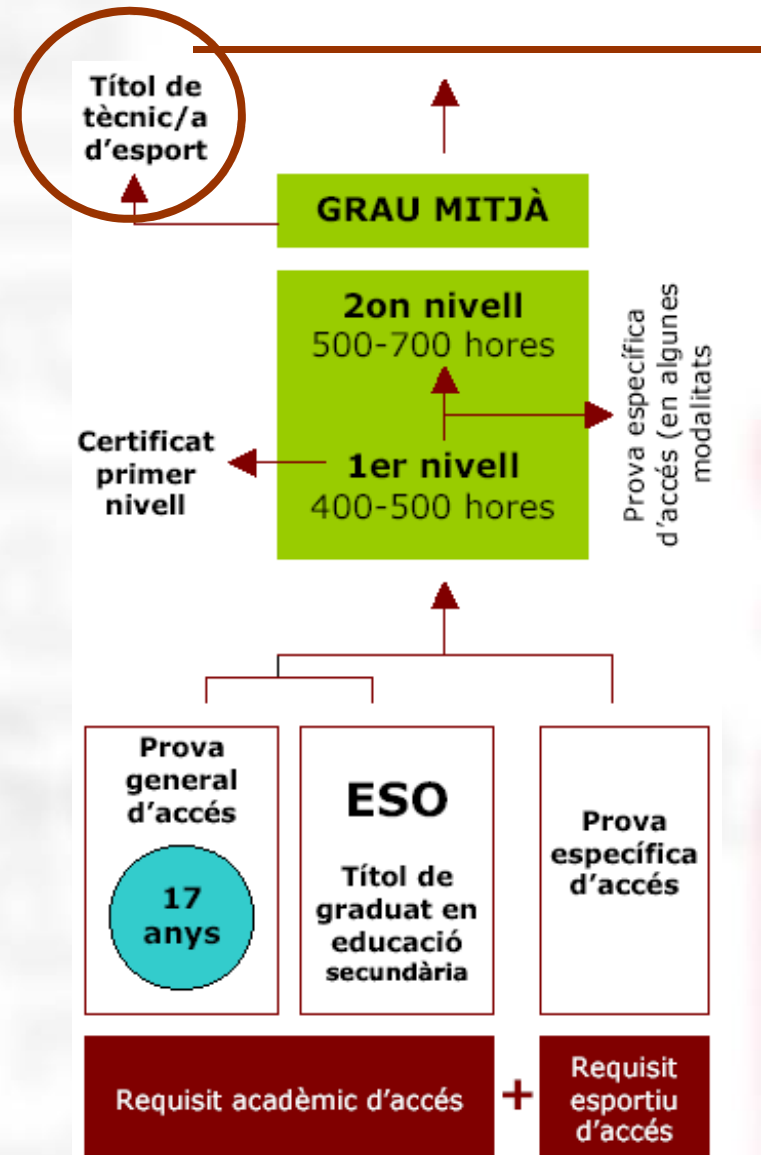
Currículums

Publicació fins aquests moments de les fitxes informatives LOE amb la nostra web de [I'XTEC](#)

- | | |
|--|--|
| <input type="checkbox"/> Atletisme | GM_ (C.Inicial / C.Final)_GS |
| <input type="checkbox"/> Busseig | GM_ (C.Inicial / C.Final) |
| <input type="checkbox"/> Esgrima | GM_ (C.Inicial / C.Final) |
| <input type="checkbox"/> Espeleologia | GM_ (C.Inicial / C.Final) |
| <input type="checkbox"/> Judo i defensa personal | GM_ (C.Inicial / C.Final) |
| <input type="checkbox"/> Salvament i Socorrisme | GM_ (C.Inicial / C.Final)_GS |
| <input type="checkbox"/> Vela | GM_ (C.Inicial / C.Final -Fix i Lliure)_GS |
| <input type="checkbox"/> Hípica | GM_ (C.Inicial / C.Final -Salt i doma /orientació, resistència)_GS |



Estructura i requisits d'accés als cicles d'Ensenyaments Esportius



Estructura curricular i itineraris formatius:

Titulacions LOGSE

Bloc Específic: Crèdits de caràcter científic, tècnic i pràctic. Coneixements concrets de la modalitat i especialitat esportiva.

Bloc Comú: Crèdits transversals, coincidents i obligatoris a totes les modalitats i especialitats per nivells.

Bloc Complementari: amplia els dos blocs anteriors. Relacionats amb recursos tecnològics i variacions de la demanda social per nivells.

Bloc de Formació Pràctica: en centres on l'alumnat pugui aplicar coneixements de les destreses adquirides.

Titulacions LOE

Prova Específica d'accés o requisit esportiu d'accés

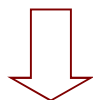
Bloc Específic: Crèdits de caràcter científic, tècnic i pràctic. Coneixements concrets de la modalitat i especialitat esportiva.

Bloc Comú: Crèdits transversals, coincidents i obligatoris a totes les modalitats i especialitats per nivells.

Mòdul de Formació Pràctica: en centres on l'alumnat pugui aplicar coneixements de les destreses adquirides.

Itineraris formatius

Titulacions LOGSE



Bloc comú itinerari LOGSE

Poden cursar aquest bloc comú les persones que hagin superat una prova específica d'accés de les especialitats de:

- Basquetbol/ Handbol/ Futbol/ Futbol sala/ Esquí alpí/ Esquí de fons/ Surf de neu/ Excursionisme.

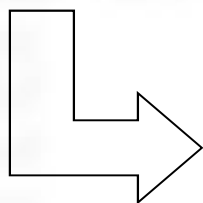
Titulacions LOE



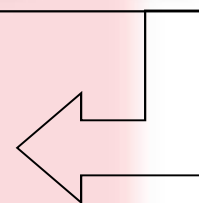
Bloc comú itinerari LOE

Poden cursar aquest bloc comú les persones que hagin superat una prova específica d'accés de les especialitats de (o disposin del requisit esportius):

- Atletisme, Busseig esportiu amb escafandre autònom/
Espeleologia/Hípica/Judo i defensa personal/ Vela amb aparell fix i aparell lliure/ Salvament i socorrisme
/Esgrima.



Convalidables



http://www.xtec.cat/web/curriculum/curriculum_ense_prof_esport/guiesdestudi

Accés als ensenyaments esportius

Requisits acadèmics

- ESO (o equivalents)
- Prova general d'accés
- Curs d'accés a GM

Grau mitjà

+

Requisits esportius

- Prova específica_d'accés de l'especialitat
- Requisit esportiu d'accés de l'especialitat

Grau superior

Grau mitjà de l'especialitat

+

- BATX (o equivalents)
- Prova general d'accés
- Curs d'accés a GS

+

- Prova específica_d'accés de l'especialitat
- Requisit esportiu d'accés de l'especialitat



Proves generals

Dates d'inscripció: mitjans de mes de març

Dates de realització de la prova: inici/mitjans de maig

Matèries que conté la prova d'accés de caràcter general als cicles d'ensenyaments esportius de grau superior:

Llengua Catalana

Llengua castellana

Idioma estranger (AN/FR/AL)

Matemàtiques o Història

Els aspirants a les proves poden escollir el centre (seu de comissió avaluadora) on realitzar les proves generals d'accés.

Les comissions avaluadores estan situades en centres repartits pel territori, preferiblement on existeixi oferta de cicles d'ensenyaments esportius.



Novetat proves generals al grau superior restringides

Dates d'inscripció: de l'1 al 7 de Juliol

Dates de realització de la prova: 2 de setembre 2015

Requisits per poder accedir aquesta prova:

a) Haver obtingut un títol de tècnic esportiu de grau mitjà en el curs 2014-2015 de la mateixa especialitat que el cicle de grau superior a què es vol accedir.

b) No haver-se inscrit a les proves d'accés als cicles formatius de grau superior convocades a Catalunya o a altres comunitats autònomes l'any 2015.



Proves d'accés als ensenyaments esportius. Calendari

| Proves generals / Proves específiques / Preinscripció i Matrícula | | Set | Oct | Nov | Des | Gen | Feb | Març | Abril | Maig | Juny | Jul |
|---|------------------------|-----|-----|-----|-----|-----|-----|------|-------|------|------|-----|
| Futbol i Futbol Sala | Futbol | G | | | | | | | | P | G | M |
| | Futbol Sala | G | | | | | | | | P | G | M |
| Esports d'Hivern | Esquí Alpí | G | | | | P | | | | P | G | M |
| | Surf de neu | G | | | | P | | | | P | G | M |
| | Esquí de fons | G | | | | P | | | | P | G | M |
| Muntanya i Escalada | 1r Excursionisme | | | | | | | | | P | G | M |
| | 2n Muntanya Mitjana | | | | | | | | | P | G | M |
| | 2n Descens de Barrancs | | | | | | | | | P | G | M |
| | 2n Escalada | | | | | | | | | P | G | M |
| | 2n Alta Muntanya | | | | | | | | | P | G | M |
| Atletisme | Atletisme | G | | | | | | | | P | G | M |
| Bàsquet | Bàsquet | G | | | | | | | | P | G | M |
| Handbol | Handbol | G | | | | | | | | P | G | M |
| Hípica | C. Inicial Hípica | | | | | | | | | P | G | M |
| | C. Final Concurs | | | | | | | | | P | G | M |
| | G. Superior Hípica | G | | | | | | | | P | G | M |
| Vela | Vela fix | G | | | | | | | | P | G | M |
| | Vela lliure | G | | | | | | | | P | G | M |
| Espeleologia | Espeleologia | G | | | | | | | | P | G | M |
| Busseig | Busseig | | | | | | | | | P | G | M |
| Salvament i S | Salvament i S | G | | | | | | | | P | G | M |
| Esgrima | Esgrima | | | | | | | | | P | G | M |



Curs d'accés

Normativa reguladora: Resolució ENS/1245/2012, de 13 de juny

Curs de formació específic per a l'accés als cicles de grau superior

Curs de formació específic per a l'accés als cicles de grau mitjà



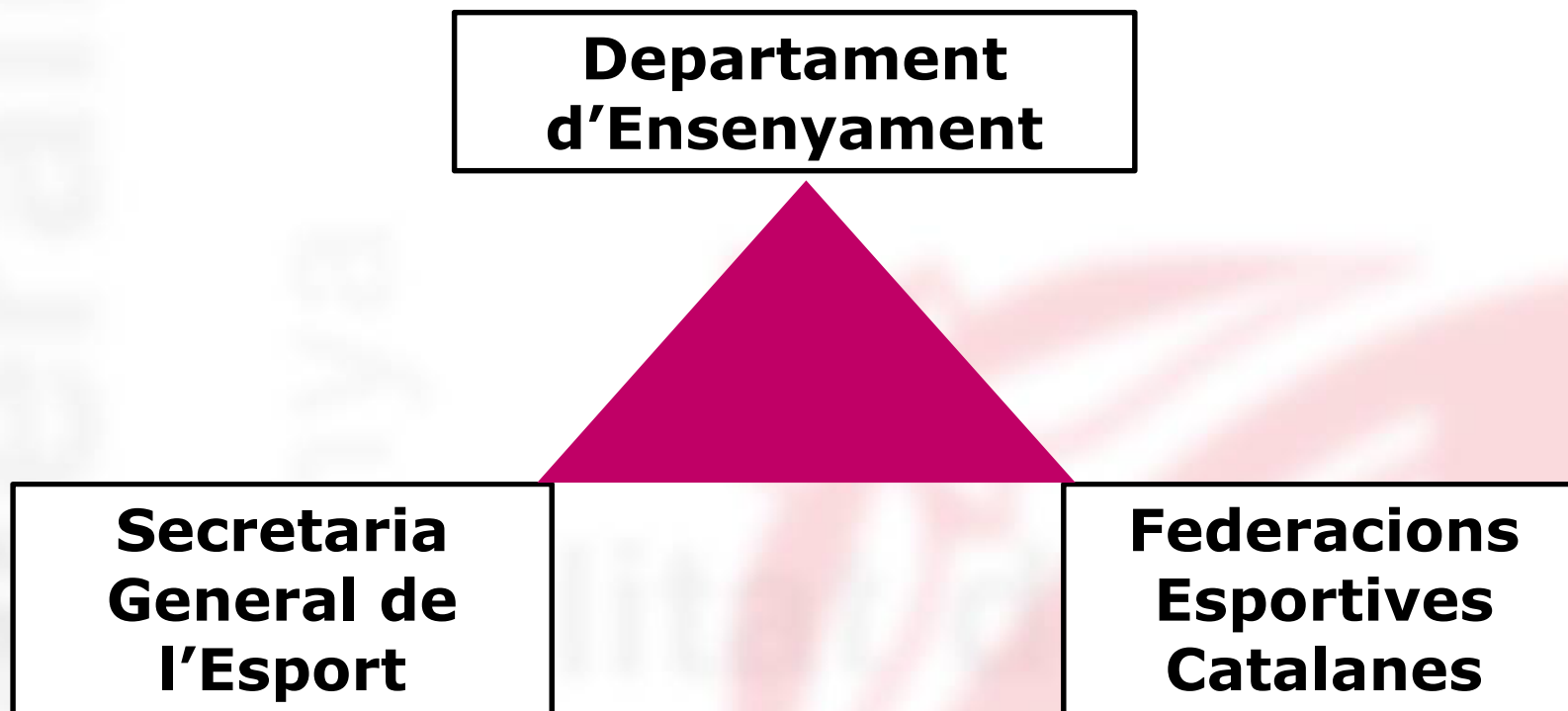
Nous decrets

DECRET 13/2015, de 10 de febrer, pel qual s'estableix el currículum del títol de grau superior dels ensenyaments esportius en l'especialitat de basquetbol (DOGC núm. 6810 de 13.2.2015).

DECRET 23/2015, de 24 de febrer, pel qual s'estableix el currículum del títol de grau superior dels ensenyaments esportius en l'especialitat d'handbol (DOGC núm. 6820 de 27.2.2015).

DECRET 24/2015, de 24 de febrer, pel qual s'estableix el currículum dels títols de grau superior dels ensenyaments esportius en les especialitats de futbol i futbol sala (DOGC de 27.2.2015).

Model públic d'implantació





Generalitat de Catalunya
Departament d'Ensenyament

CICLES FORMATIUS D'ARTS PLÀSTIQUES I DISSENY

Organització dels ensenyaments: famílies professionals

Grau mitjà

- Art floral
- Arts aplicades al llibre
- Arts aplicades al mur
- Arts aplicades de l'escultura
- Ceràmica artística
- Disseny gràfic
- Esmalts artístics
- Joieria d'art

Grau superior

- Art floral
- Arts aplicades a la indumentària
- Arts aplicades al llibre
- Arts aplicades al mur
- Arts aplicades de l'escultura
- Ceràmica artística
- Disseny d'interiors
- Comunicació gràfica i audiovisual
- Disseny industrial
- Esmalts artístics
- Joieria d'art
- Tèxtils artístics



Accés als ensenyaments artístics professionals

Grau mitjà

Requisits acadèmics:

- GESO + Prova específica

Sense requisits acadèmics:

- 17 anys + Prova d'accés + Prova específica
- Altres supòsits (*) + Prova específica

Grau superior

Requisits acadèmics:

- Batxillerat + Prova específica

Sense requisits acadèmics:

- 19 anys (o 18 + CFGM) + Prova d'accés + Prova específica
- CFGM d'Arts Plàstiques i Disseny o equivalent + Prova d'accés
- Altres supòsits (*) + Prova específica

Consultar [informació](#) sobre exempcions a la prova d'accés (*)



Novetats

Nous cicles formatius de la família de Tèxtils artístics

CFGS Brodats i rebosters

CFGS Puntetes artístiques

Nous perfils professionals dels cicles formatius de grau superior de la família de Comunicació gràfica i audiovisual

CFGS Animació

Perfil professional **Videojocs i entorns virtuals**

CFGS Gràfica audiovisual

Perfil professional **Infografia 3D**

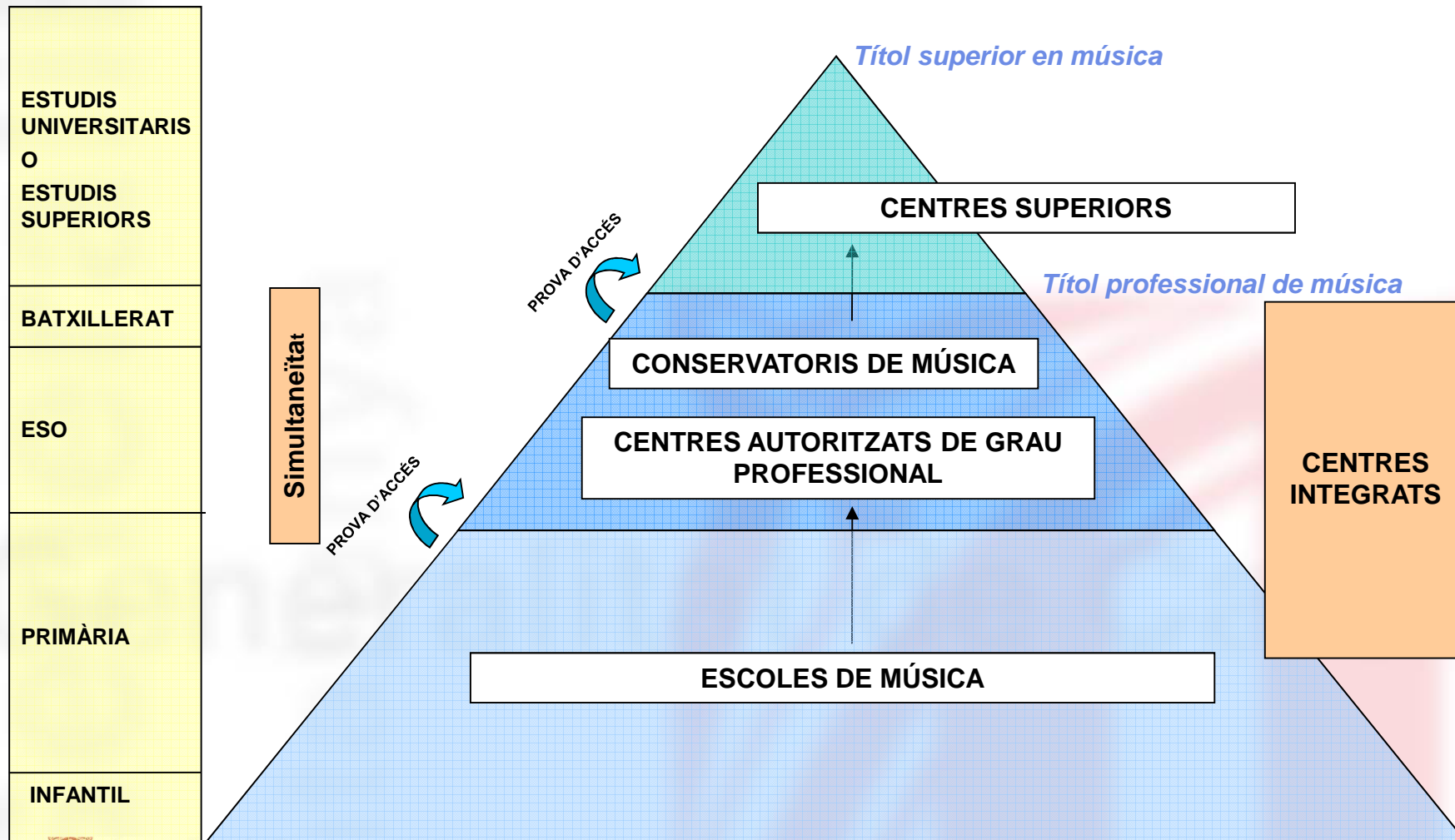




Generalitat de Catalunya
Departament d'Ensenyament

ENSENYAMENTS DE MÚSICA

Estructura dels ensenyaments de música



Ensenyaments de les escoles de música

Característiques

- Ensenyaments no reglats
- No condueixen a l'obtenció de títols amb validesa acadèmica oficial.
- Oferta formativa oberta i flexible
- Poden impartir programes de diferents intensitats i per alumnat de totes les edats.

Més informació



Ensenyaments professionals de música

Característiques

- S'estructura en 6 cursos acadèmics.
- Per accedir-hi s'ha de superar una prova específica.
- La superació d'aquests ensenyaments dóna dret al títol professional corresponent en l'especialitat cursada.
- S'imparteixen en:
 - Centres públics: Conservatoris de Música
 - Centres privats: Centres autoritzats de Grau Professional

Més informació



Oferta formativa de Grau Professional

Instruments de l'orquestra:

Arpa
Clarinet
Fagot
Flauta travessera
Oboè
Saxofon
Trompa
Trompeta
Trombó
Tuba
Percussió
Violí
Viola
Violoncel
Contrabaix

Instruments polifònics:

Acordió
Guitarra
Piano
Orgue

Instruments de la música moderna i jazz:

Guitarra elèctrica
Baix elèctric

Instruments de la música antiga, excepte orgue:

Clavicèmbal
Flauta de bec
Instruments de corda polsada del Renaixement i del Barroc
Viola de gamba

Instruments tradicionals:

Cornamusa (sac de gemecs, gaites...)
Flabiol i Tamborí
Guitarra flamenca
Instruments de pua
Tenora
Tible
Xeremia (gralla, tarota, dolçaina...)

Cant:

Cant



Centres integrats de música

Característiques

- Faciliten la possibilitat de cursar simultàniament els estudis de música o dansa i els de règim general.
- Per accedir-hi cal superar una prova d'aptitud per als ensenyaments artístics.
- Oberts a tot l'alumnat de Catalunya, sense que suposi cap diferència per accedir al centre la proximitat de domicili.

Centres:

- Oriol Martorell de Barcelona
- Escolania de Montserrat de Monistrol de Montserrat

Més informació

Simultaneïtat d'estudis

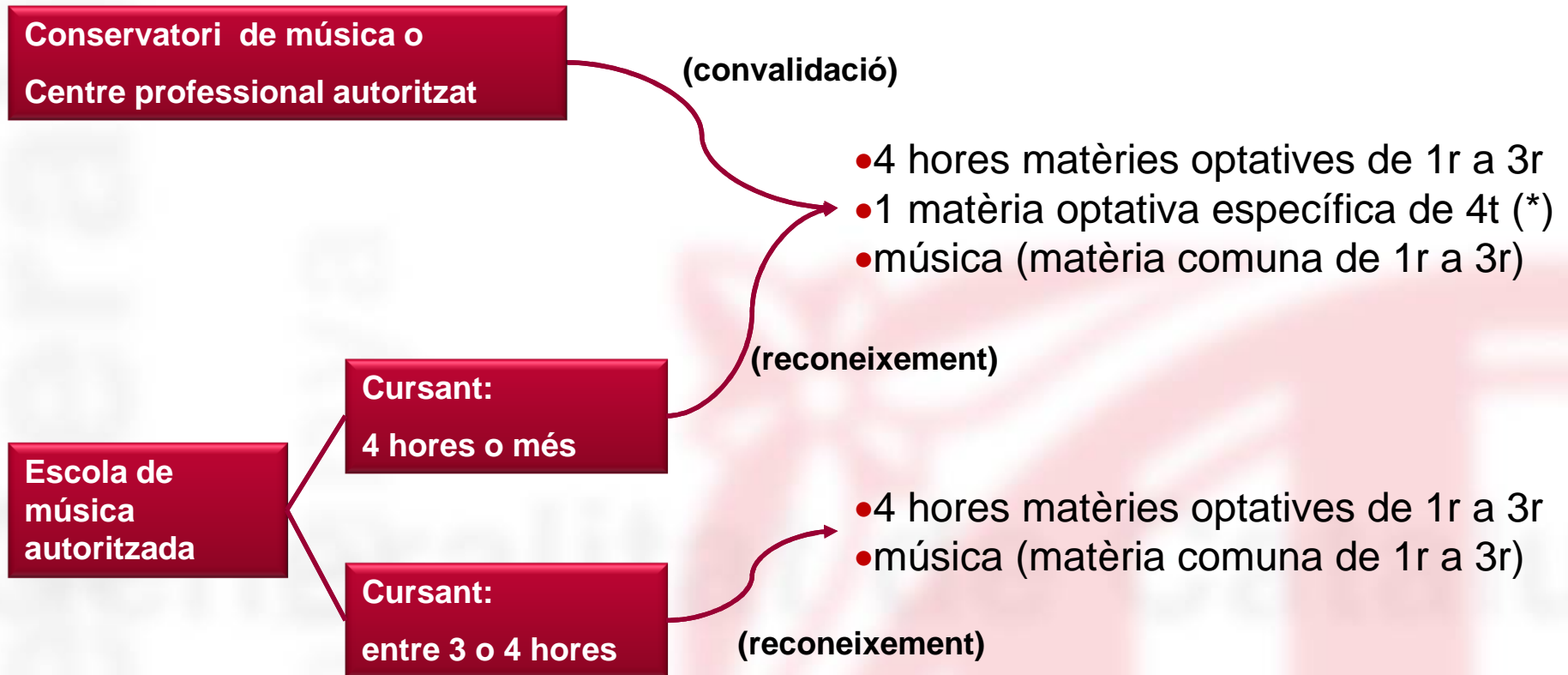
L'alumnat que cursa ESO o batxillerat i estudis de música en una escola de música autoritzada, conservatori o centre professional pot demanar una reducció d'hores lectives.

Més informació



Simultaneïtat d'estudis

ESO / MÚSICA



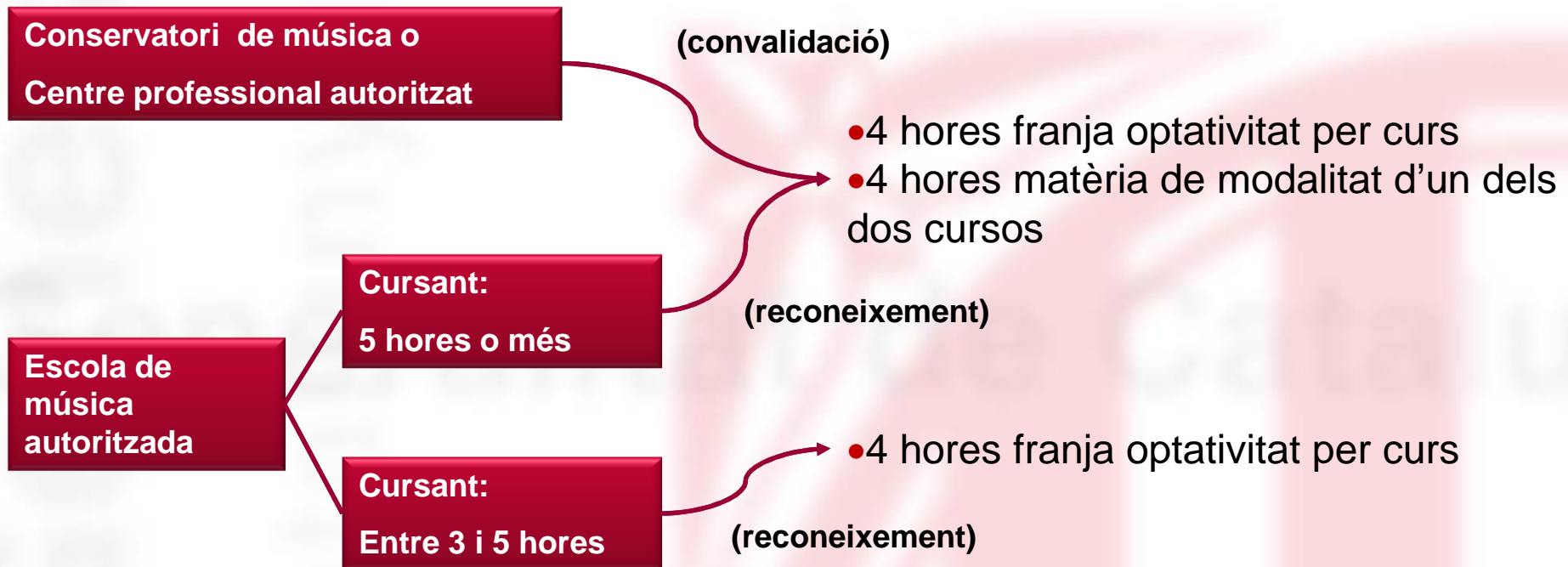
(*) Aquesta matèria específica de 4t d'ESO ha de ser la matèria de música o, en el cas que l'itinerari escollit per l'alumne/a no la inclogui, podrà correspondre a una altra matèria optativa específica.

Simultaneïtat d'estudis

BATXILLERAT / MÚSICA

Requisits:

- Haver superat la prova d'accés als ensenyaments de grau professional de música,
- Cursar estudis que incloguin, com a mínim, llenguatge musical o harmonia, instrument i pràctica instrumental en grup

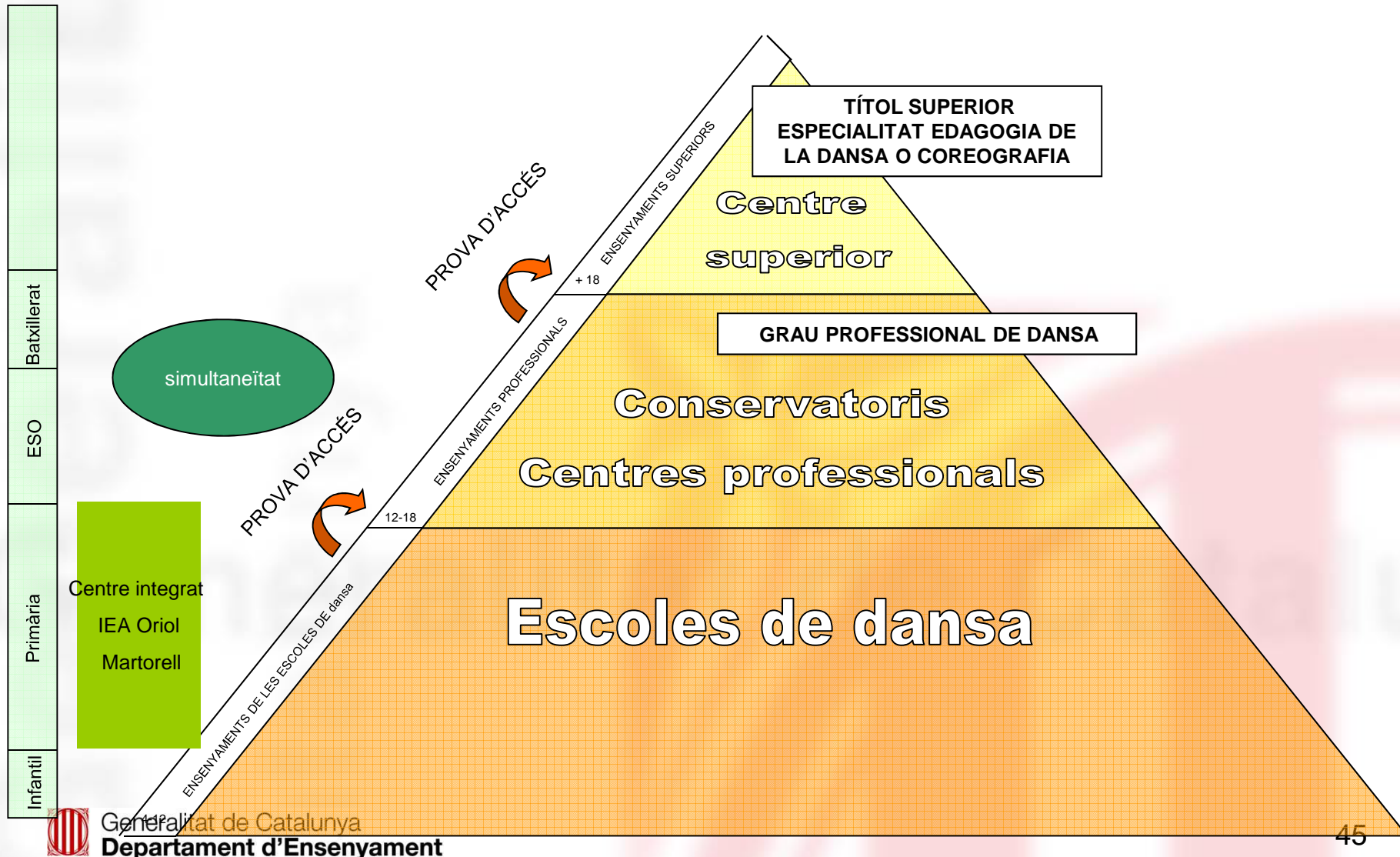




Generalitat de Catalunya
Departament d'Ensenyament

ENSENYAMENTS DE DANSA

Estructura dels ensenyaments de dansa



Ensenyaments no reglats de les escoles de dansa autoritzades

Característiques dels ensenyaments

- No condueixen a l'obtenció de títols amb validesa acadèmica oficial.
- Oferta formativa oberta i flexible
- Poden impartir programes de diferents intensitats i per alumnat de totes les edats.

Escoles

- Titularitat municipal, Diputacions o Consell Comarcal
- Titularitat privada
- Institut-Escola titularitat del Departament d'Ensenyament

Ensenyaments professionals de dansa

Característiques dels ensenyaments: 6 cursos

Accés: amb prova específica

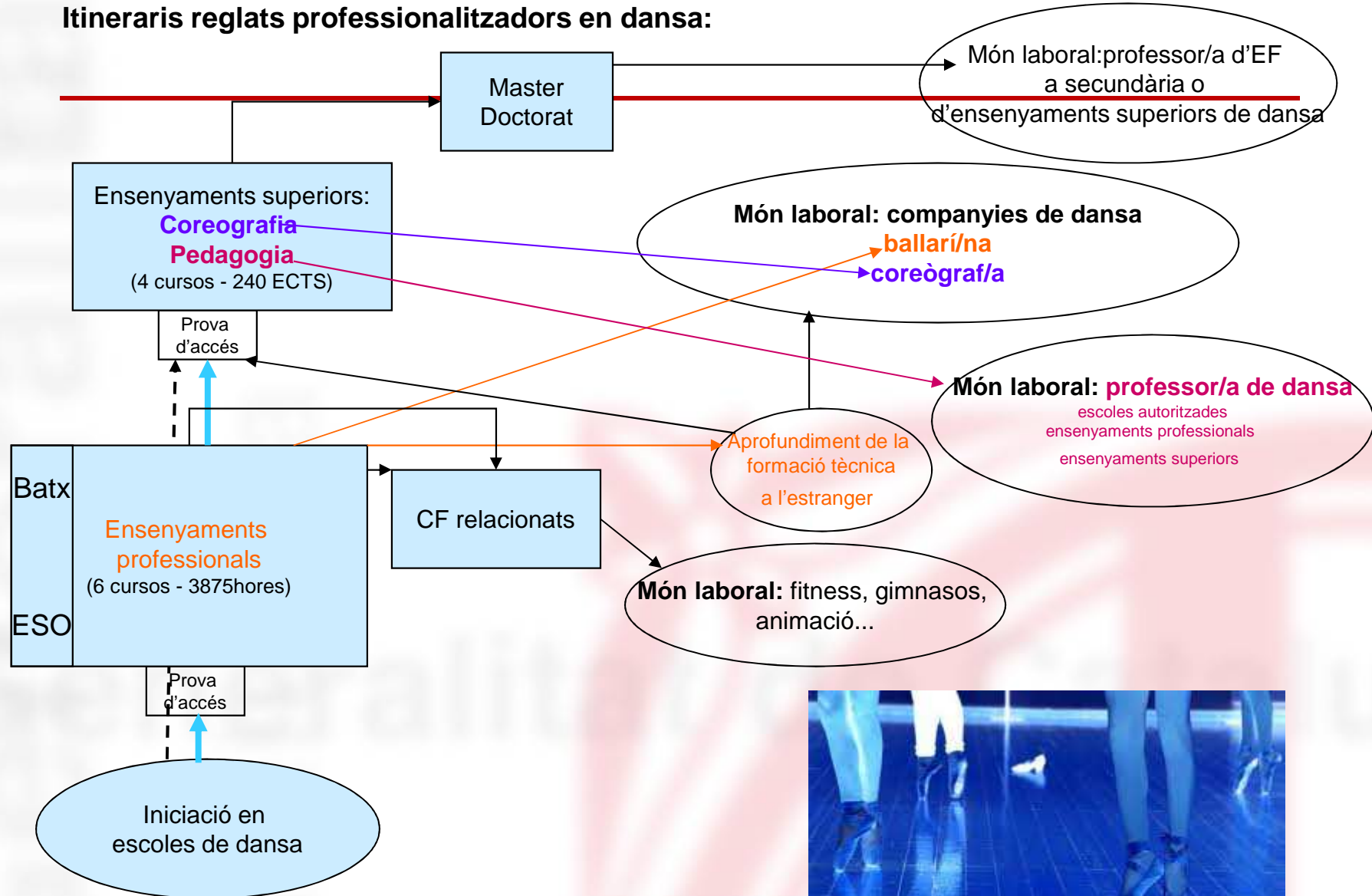
Centres

- Titularitat municipal, Diputacions o Consell Comarcal
- Titularitat privada
- Centre integrat: Institut del Teatre titularitat del Departament d'Ensenyament

Especialitats: dansa clàssica, contemporània, espanyola

Títol: la superació del sisè curs de grau professional dóna dret al títol professional corresponent

Itineraris reglats professionalitzadors en dansa:



Simultaneïtat d'estudis

L'alumnat que cursa ESO o batxillerat i estudis de dansa en una escola de música autoritzada, conservatori o centre professional pot demanar una reducció d'hores lectives, d'acord amb els següents paràmetres:



Simultaneïtat d'estudis: matèries que es poden convalidar a l'ESO

| ESO / DANSA | | |
|--|--|---|
| CONSERVATORI O CENTRE PROFESSIONAL | ESCOLA AUTORITZADA | |
| | SITUACIÓ 1 Cursant entre 5 i 7 hores | SITUACIÓ 2 Cursant 7 hores o més |
| Reducció màxima per curs | | |
| <ul style="list-style-type: none"> • 4 hores matèries optatives de 1r a 3r i una matèria optativa específica de 4t (*) • música (matèria comuna de 1r a 3r) • educació física | <ul style="list-style-type: none"> • educació física | <ul style="list-style-type: none"> • 4 hores matèries optatives de 1r a 3r i una matèria optativa específica de 4t(*) • educació física |
| Reducció — <i>convalidació</i> — segons els models: | Reducció — <i>reconeixement</i> — segons els models: | |
| CDA1 - Certificat conservatori EDA1 - Sol·licitud alumnes EDA2 - Resolució | CDA2 - Certificat escola de dansa autoritzada EDA1 - Sol·licitud alumnes EDA3 - Resolució EDA4 - Pla de seguiment quadrimestral | |

Simultaneïtat d'estudis: matèries que es poden convalidar al Batxillerat

| BATXILLERAT / DANSA | | | |
|---|---|---|--|
| CONSERVATORI O CENTRE PROFESSIONAL | ESCOLA AUTORITZADA | | |
| | SITUACIÓ 1 Cursant entre 12 i 15 hores | SITUACIÓ 2 Cursant 15 hores o més | SITUACIÓ 3 Cursant entre 7 i 12 hores |
| Reducció màxima | | | |
| <ul style="list-style-type: none"> • 4 hores franja d'optativitat per curs • educació física • 4 hores d'una matèria de modalitat d'un dels dos cursos | <ul style="list-style-type: none"> • 4 hores franja d'optativitat per curs • educació física | <ul style="list-style-type: none"> • 4 hores franja d'optativitat per curs • educació física • 4 hores d'una matèria de modalitat d'un dels dos cursos | <ul style="list-style-type: none"> • educació física |
| | Requisits | | Requisits |
| | <ul style="list-style-type: none"> • cursar ensenyaments en una escola de dansa autoritzada, • haver superat la prova d'accés als ensenyaments de grau professional, • cursar, com a mínim: dansa clàssica, música i tècniques de dansa contemporània o de dansa espanyola | | <ul style="list-style-type: none"> • cursar ensenyaments en una escola de dansa autoritzada |
| Reducció —convalidació— segons els models: | Reducció —reconeixement— segons els models: | | |
| CDA1 - Certificat conservatori BDA1 - Sol·licitud alumnes BDA2 - Resolució | CDA3 - Certificat ED BDA3 - Sol·licitud alumnes BDA4 - Resolució | CDA3 - Certificat ED BDA3 - Sol·licitud alumnes Resolució Dept. E. | CDA2 - Certificat ED BDA3 - Sol·licitud alumnes BDA5 - Resolució |

Novetats

Altres propostes formatives en l'àmbit escènic:

Cicles formatius de circ

- CFGM Animació en circ (previst: curs 2015/16)
- CFGS Artista de circ especialista (en elaboració)

Cicles formatius de teatre

- CFGS de Tècniques teatrals (previst: curs 2015/16)



Generalitat de Catalunya
Departament d'Ensenyament

ENSENYAMENTS ARTÍSTICS SUPERIORS

Ensenyaments artístics superiors

Estructura: 240 crèdits ECTS distribuïts en quatre cursos.

Títol: superior d'una especialitat concreta que equival, a tots els efectes, a un grau universitari.

Centres: públics d'ensenyaments superiors o privats autoritzats

Currículum: cada centre elabora el seu propi pla d'estudis que és sotmès a un procés de verificació externa prèvia de l'AQU



Ensenyaments artístics superiors

Música

Especialitats:



Interpretació
Direcció
Composició
Musicologia
Pedagogia
Sonologia
Producció i gestió

Dansa

Especialitats:



Coreografia
i interpretació
Pedagogia

Art Dramàtic

Especialitats:



Interpretació
Direcció escènica
i dramaturgia
Escenografia

Disseny

Especialitats:



Disseny Gràfic
Disseny de producte
Disseny d'interiors
Disseny de moda.

Conservació i Restauració de Béns Culturals.

Especialitats:



Béns arqueològics
Escultura
Pintura
Document gràfic



Accés als ensenyaments artístics superiors

Batxillerat + Prova específica

Prova pels que no posseixen els requisits:

- Majors de 19 anys sense Batxillerat:** prova de maduresa en relació als objectius del batxillerat i prova específica.
- Majors de 25 anys sense Batxillerat:** prova d'accés a la universitat per a majors de 25 anys i prova específica d'accés.

Prova específica: cada centre determina els períodes d'inscripció i de realització dintre del període general establert pel Departament d'Ensenyament. Validesa anual. A Música i Dansa, el títol professional compta en la qualificació final de la prova.

Accés directe (sense prova específica): els tècnics superiors d'arts plàstiques i disseny tenen reserva de places als ensenyaments de Disseny i Conservació i Restauració de béns culturals.



Plans d'estudi

Cada centre elabora el seu pla d'estudis.

El pla d'estudis és verificat per l'AQU (Agència de qualitat universitària) i aprovat pel Departament d'Ensenyament.

No tots els centres ofereixen totes les especialitats.

Reconeixement de crèdits

- Reconeixement de crèdits per altres estudis universitaris relacionats
- Reconeixement de crèdits per cicles formatius d'APD i FP relacionats (30 crèdits ECTS)
- Validació per experiència professional o formació no reglada (com a màxim 15%)



Màsters

Cada centre elabora el seu pla d'estudis.

El pla d'estudis és verificat per l'AQU (Agència de qualitat universitària) i aprovat pel Departament d'Ensenyament.

1 títol verificat

ESMUC: Títol de Màster en ensenyaments artístics en Estudis Avançats d'Interpretació Musical: Instruments de Música Clàssica i Contemporània

5 en procés



Centres d'ensenyaments artístics superiors a Catalunya

Públics

Escola Superior de Conservació i Restauració de Béns Culturals de Catalunya (ESCRBCC)

Escola Superior de Disseny i d'Arts Plàstiques (ESDAP) 7 seus

Conservatori Superior de Dansa de l'Institut del Teatre (CSD)

Escola Superior Art Dramàtic de l'Institut del Teatre (ESAD)

Privat d'iniciativa pública

Escola Superior de Música de Catalunya (ESMUC)

Privats (centres autoritzats d'ensenyaments artístics superiors)

Música Liceu

Música Taller de Músics

Música Jam Session

Disseny Felicidad Duce

Disseny IED

Art Dramàtic Eolia



Per a més informació

Estudiar a Catalunya

XTEC

ensere.ensenyament@gencat.cat

idiomes.ensenyament@gencat.cat

esports.ensenyament@gencat.cat

artsidisseny.ensenyament@gencat.cat

musica.ensenyament@gencat.cat

dansa.ensenyament@gencat.cat

artdramatic.ensenyament@gencat.cat

