

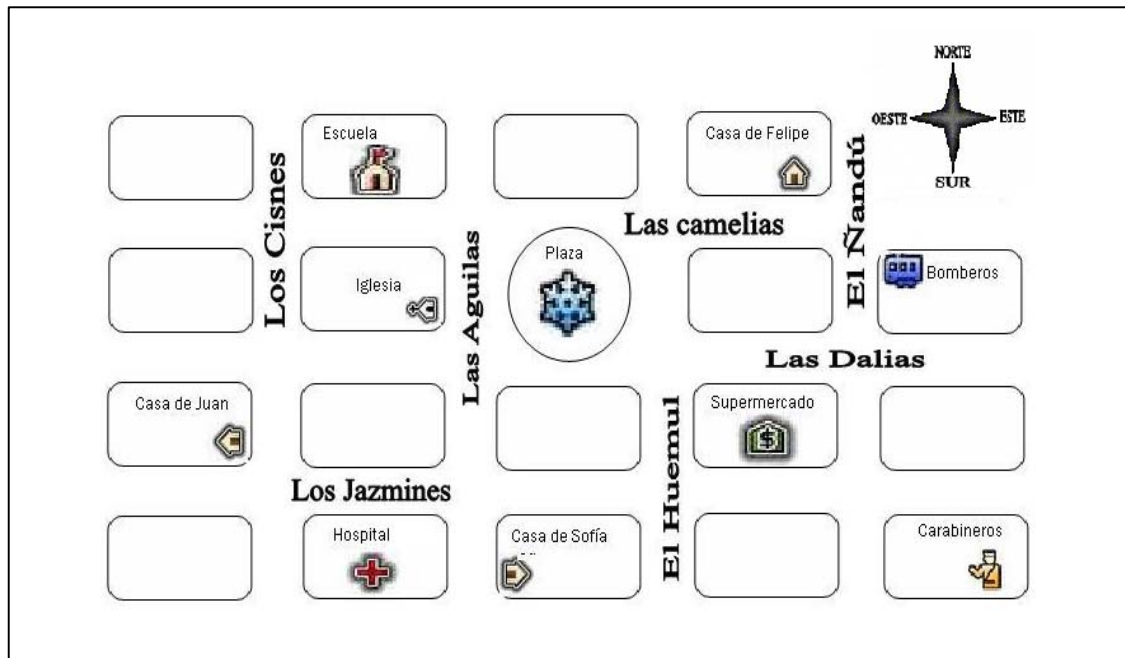
NIVEL 1 (Espacio geográfico)

Instrucciones para el profesor o profesora: “Ubicándonos en un plano”

Tiempo:	30 minutos
Materiales:	<ul style="list-style-type: none"> • Guía “Ubicándonos en un plano”. • Lápiz
Tarea:	<ul style="list-style-type: none"> • Distribuya a cada estudiante una guía de trabajo. • Luego, lea las instrucciones de la guía en conjunto con los estudiantes. • Puede aclarar todas las dudas de los alumnos y alumnas en relación a la comprensión de la tarea, incluyendo las preguntas y el plano que aparecen en la guía. Una vez aclaradas las dudas se espera que los estudiantes completen la guía en forma independiente, sin la ayuda de otros compañeros o del profesor o profesora.

Guía para el alumno y alumna: “Ubicándonos en un plano”

Observa el plano y responde:



1. ¿Qué calle está inmediatamente a la izquierda del supermercado?

2. ¿Qué calle está al oeste de la plaza?

3. Si Juan sale de su casa, sube hasta la calle "Las Camelias", luego dobla a la derecha y camina tres cuadras, ¿a la casa de quién llega?

4. Felipe irá a ver a su hermano recién nacido al hospital. Escribe las instrucciones para que Felipe pueda llegar a su destino.

4^{to} BÁSICO

NIVEL 2 (Sociedad en perspectiva histórica)

Instrucciones para el profesor o profesora: “El encuentro entre los holandeses y los habitantes de Rapa Nui”

Tiempo:	30 minutos
Materiales:	Para cada estudiante: <ul style="list-style-type: none">• Guía para el alumno y la alumna “<i>El encuentro entre los holandeses y los habitantes de Rapa Nui</i>”.• Lápiz.
Tarea:	<ul style="list-style-type: none">• Distribuya a cada estudiante una guía de trabajo.• Lea las instrucciones de la guía y el relato que en ella aparece en conjunto con los alumnos y alumnas. Es fundamental que comprendan que el relato que aparece en su guía trata sobre el primer encuentro entre los habitantes de Rapa Nui con marinos europeos. Indique que tienen 30 minutos para terminar la guía, por lo que no hay ningún apuro.• Puede aclarar todas las dudas en relación a la comprensión de la tarea, incluyendo las preguntas que aparecen en la guía. Una vez aclaradas éstas, se espera que los alumnos y las alumnas completen la guía en forma independiente, sin la ayuda de otros compañeros o del docente.• Es importante recalcar a los estudiantes que tienen que optar por una de las dos preguntas que aparecen en la guía.

Guía para el alumno y la alumna: “El encuentro entre los holandeses y los habitantes de Rapa Nui”

Hace más de doscientos años, en 1722, una embarcación holandesa llegó a la costa de *Rapa Nui*, también conocida en la actualidad como Isla de Pascua. Era la primera vez en la historia de la isla que llegaba un barco europeo. El texto que leerán a continuación trata sobre este primer encuentro:

“Aunque los holandeses necesitaban con urgencia agua y vegetales frescos, decidieron esperar. Recién dos días después, en medio de una tormenta, fue un isleño el que se atrevió a iniciar el contacto con esos extraños tripulantes de barcos gigantes. Tanto los holandeses como el isleño se asombraron. Se trataba de un hombre de unos cincuenta años, de cuerpo robusto y piel oscura, completamente desnudo, pero cubierto con tatuajes y una especie de turbante.

El isleño se mostró maravillado por las dimensiones y detalles del barco, inspeccionando y tocando todo. Los holandeses le pasaron un espejo y, al ver su imagen reflejada, se llevó un gran susto. También le impresionó el sonido de una campana. Le ofrecieron un vaso de alcohol pero, inocentemente se lo tiró a la cara. No volvió a aceptar nada de beber ni comer, pero recibió con agrado unas tijeras y el espejo.

Por su parte, los visitantes quedaron impresionados por lo frágil y simple de su embarcación: una pequeña canoa tan liviana que podía levantarla un solo hombre, construida con pequeños trozos de madera cocidos. A pesar de ello, había sido capaz de viajar una gran distancia desde la costa hasta el barco en medio del temporal.

Pasaron otros dos días de visitas amistosas de isleños que llevaban de regalo gallinas vivas y asadas, así como plátanos fritos y cocidos. No pedían nada a cambio, pero volvían a la playa con cualquier objeto sin valor, en especial sombreros.”

Adaptación de un fragmento del libro “Rapa Nui: Manual de arqueología e historia” de José Miguel Ramírez Aliaga.

A. Mujeres lavanderas



B. Fábrica de calzado



C. Presidente Manuel Montt



D. "Trilla a yegua" en el campo



E. Soldados de la Guerra del Pacífico



F. Mujeres de la "alta sociedad"



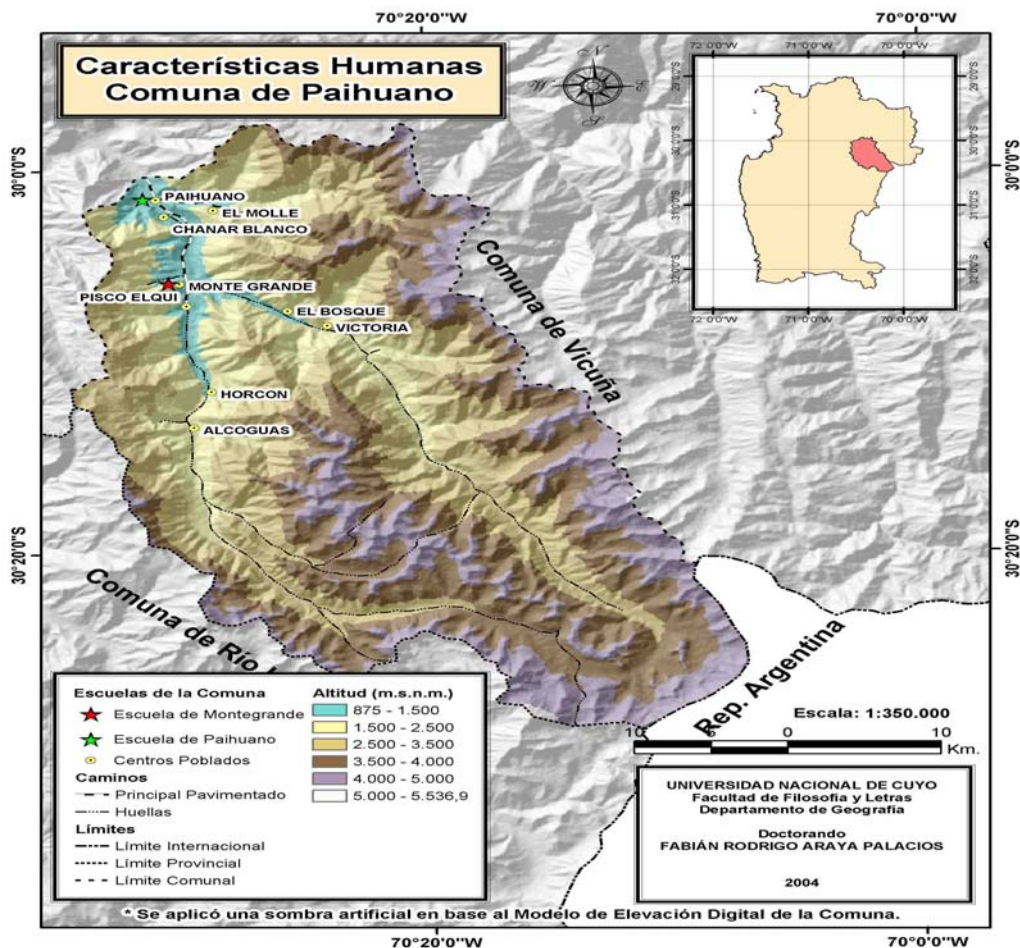
NIVEL 3 (Espacio geográfico)

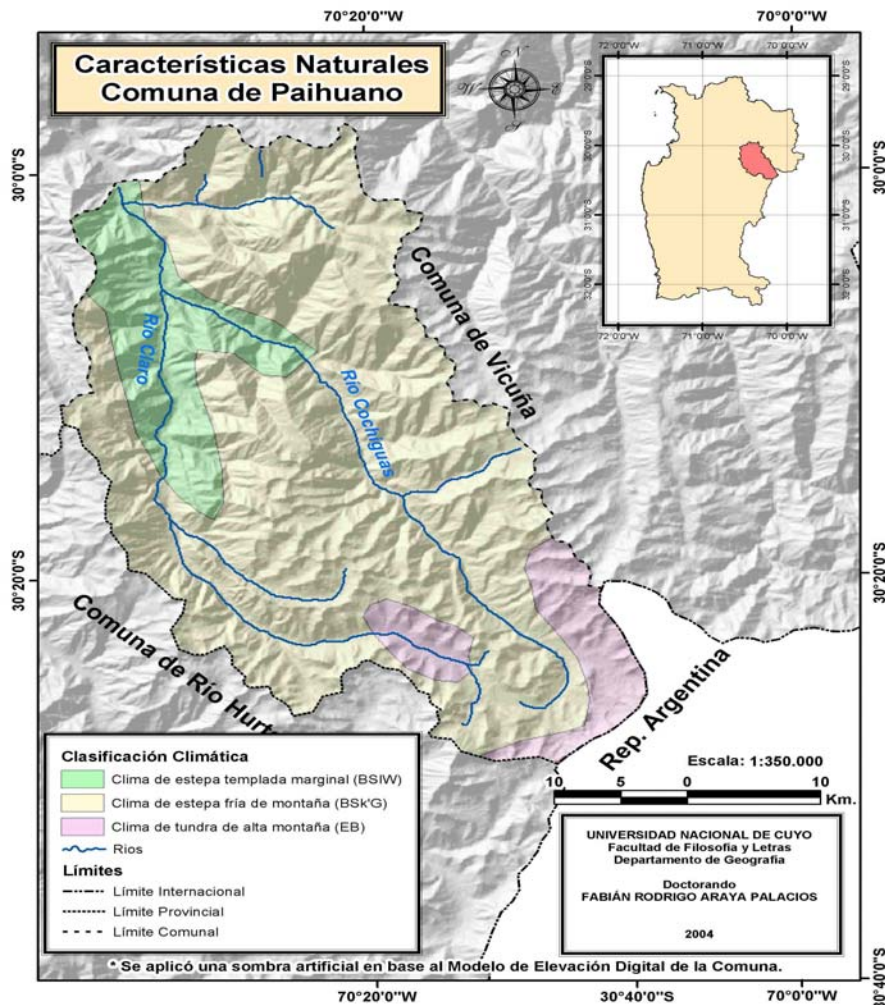
Instrucciones para el profesor o profesora: “Los rasgos naturales y humanos en un espacio geográfico rural”

Tiempo:	45 minutos.
Materiales:	Guía “Los rasgos naturales y humanos en un espacio geográfico rural”. Lápiz.
Tarea:	Entregue a cada estudiante una guía de trabajo. Luego, lea las instrucciones en conjunto con los estudiantes, dándoles tiempo para que analicen con detención los datos que ella contiene y las preguntas que contempla. Aclare cualquier duda respecto a la comprensión de la tarea. Señale que tienen 45 minutos para terminar la actividad, por lo que no hay ningún apuro. Se espera que los estudiantes realicen la tarea en forma independiente, sin la ayuda de otros compañeros o del profesor o profesora.

Guía para el alumno y alumna: “Los rasgos naturales y humanos en un espacio geográfico rural”

1. Observa con detención los siguientes mapas temáticos.





2. Lee el siguiente texto, observa las fotografías de la comuna de Paihuano y responde las preguntas que se formulan:

La comuna de Paihuano posee una población rural de 4.168 habitantes. Es una zona privilegiada ambientalmente, por su ruralidad y sus características geográficas y también por su baja densidad poblacional, que alcanza los 2,5 hab/km² (según censo de 2002), lo que determina que sea un lugar grato y sano ambientalmente, por su pureza del aire, el agua, un territorio de paisaje natural y también por el clima cálido con que cuenta.

El relieve de la comuna está definido por las características del fértil valle de Elqui de variada topografía: fondo de valle plano, río serpenteante de aguas poco profundas y tranquilas, cerros de laderas pronunciadas desprovistos de vegetación, sectores amesetados y quebradas encajonadas.

La principal actividad económica de la comuna la representa la agricultura, con el cultivo de uva de mesa; en segundo lugar, la industria pisquera, donde se destacan las plantas de Pisco Capel, Pisco Control, Tres Erres y Los Nichos. Cabe señalar que se está formando una incipiente actividad económica en torno al turismo, el cual ha tenido en el último tiempo un gran auge en la comuna.

Fuente: Canihuante, Gabriel (2001). "Descripción panorámica de la comuna de Paihuano. Para el debate en función del desarrollo rural sustentable". Proyecto de capacitación en Desarrollo Rural Sustentable. Universidad de La Serena.



Fuente: Fotografía propia.



Fuente: Fotografía propia.

8^{vo} BÁSICO

NIVEL 4 (Sociedad en perspectiva histórica)


Instrucciones para el profesor o profesora: “La inmigración europea en América; formación de una sociedad diversa”

Tiempo:	45 minutos
Materiales:	Para cada estudiante: <ul style="list-style-type: none">• Guía para el alumno y la alumna “<i>La inmigración europea en América; formación de una sociedad diversa</i>”.• Lápiz.
Tarea:	<ul style="list-style-type: none">• Entregue a cada estudiante una guía de trabajo.• Lea en voz alta, junto con los alumnos y alumnas, la narración que aparece en la guía y las preguntas que aparecen a continuación. Aclare cualquier duda en relación a la narración que aparece en la guía, así como respecto a la comprensión de la tarea.• Señale que tendrán 45 minutos para terminar la actividad, por lo que no hay ningún apuro.• Se espera que completen la guía en forma independiente, sin la ayuda de otros compañeros o del profesor o profesora.

Guía para el alumno y la alumna: “La inmigración europea en América; formación de una sociedad diversa”

El legado de los europeos en América, la inmigración y las transformaciones culturales.

1. Lee con atención los textos que te presentamos a continuación:

	<p style="text-align: center;">Un inmigrante italiano en Argentina</p> <p>“A poco de su llegada, Cuccoliccio consiguió un empleo como peón en el circo de los hermanos uruguayos José y Jerónimo Podestá, en el cual se dedicaba a menesteres de limpieza, cuidado de los animales y servicios menores. Su forma de hablar, en la que se mezclaban palabras del italiano y del castellano, no llamaba la atención. En el Buenos Aires de entonces, era común oír a los tanos (de napolitano, se aplicaba a todos los inmigrantes italianos) que intentaban comunicarse con las mismas dificultades que Cuccoliccio.</p> <p>Un día, el cómico Celestino Petray se presentó en escena hablando como había oído que lo hacía aquel peón: “Mi quiamo Franchisque Cocoliche e sono creolio hasta la güese da la taba e la canilla de lo caracuse, amico”. En sus memorias publicadas bajo el título “Medio siglo de Farándula”, José Podestá contaría años más tarde que en aquel momento nació un personaje cómico, Cocoliche, que durante algunos años hizo las delicias del público en ambas márgenes del Río de la Plata.</p> <p>Y también había nacido algo que Podestá no previó y que Cuccoliccio, con su jerga de idiomas mezclados, no habría podido siquiera soñar: una palabra del idioma español que figura en el Diccionario de la Real Academia desde su edición de 1927, cocoliche, definida como la ‘jerga híbrida que hablan ciertos inmigrantes italianos, mezclando su habla con el español’</p> <p>Extractado de Elcastellano.org, http://www.elcastellano.org/palabra.php?q=cocoliche</p>
---	--

El origen del fútbol en Chile

“El fútbol desembarcó en Valparaíso a fines del siglo XIX, cuando los marinos e inmigrantes ingleses impresionaban a los porteños con apasionantes juegos en malecones y potreros. Al poco tiempo, un periodista y dos comerciantes ingleses reunieron a los clubes para organizar una Football Association of Chile con su respectiva competencia (19 de Junio de 1895). La práctica de este deporte fue cautivando a los chilenos, surgiendo así los primeros clubes nacionales: Santiago Wanderers, Santiago Nacional, Rangers y otros improvisados grupos de norte a sur, que difundieron la práctica del fútbol en diversas competencias amateur.”



Extractado de Memoria Chilena, http://www.memoriachilena.cl/temas/index.asp?id_ut=futbolchileno.susorigenes.1895-1933.

La expansión de la cultura europea por el mundo fue un largo proceso que se produjo a través de distintos medios, mediante la expansión política, militar y comercial de los imperios coloniales, así como a través de millones de emigrantes que ante la falta de expectativas abandonaron sus respectivos lugares de origen buscando mejor suerte en otros continentes.

Principalmente durante el siglo XIX y las primeras décadas del XX, Chile, al igual que muchas de las nacientes naciones americanas, recibió el aporte de innumerables inmigrantes que buscaban un mejor futuro en estas tierras. Algunos lograron realizar el sueño de un futuro mejor, mientras otros solo cambiaron el lugar de sus penurias. Pero independientemente de la suerte que hayan corrido, todos ellos vinieron con costumbres, objetos materiales y creencias que poco a poco se fueron incorporando a la cultura local.

Al igual que los ejemplos que te presentamos al comienzo, otras numerosas creencias y prácticas fueron incorporadas a nuestra cultura y hoy día son parte de nuestros rasgos culturales. Palabras, comidas, costumbres y creencias han sido el invaluable aporte de las numerosas personas que han dejado su tierra natal en busca de un futuro mejor.

2. Si se te pidiera realizar una indagación sobre la vida de los inmigrantes europeos y su influencia ¿de cuáles de las siguientes fuentes de información te valdrías para elaborarla?

Marca todas las alternativas que te parezcan útiles.

- a. Diarios chilenos de la época que investigas.
- b. Listas de pasajeros de los barcos que ingresaban a los puertos chilenos.
- c. Listados de los bienes que portaban los inmigrantes al momento de llegar a Chile.
- d. Censos poblacionales.
- e. Correspondencia sostenida entre los inmigrantes y sus familiares en Europa.
- f. Novelas históricas que describan la época.
- g. Relatos de descendientes de los inmigrantes.
- h. Relatos de las fiestas que se celebra
- i. Textos de Historia de Chile.

NIVEL 4 (Espacio geográfico)

Instrucciones para el profesor o profesora: “La actividad volcánica: su origen y distribución espacial”

Tiempo:	30 minutos
Materiales:	<ul style="list-style-type: none">• Guía “<i>La actividad volcánica: su origen y distribución espacial</i>”.• Lápiz.
Tarea:	<ul style="list-style-type: none">• Distribuya a cada estudiante una guía de trabajo.• Puede aclarar todas las dudas de los alumnos y alumnas en relación a la comprensión de la tarea, incluyendo las preguntas que aparecen en la guía. Una vez aclaradas las dudas se espera que los estudiantes completen la guía en forma independiente, sin la ayuda de otros compañeros o del profesor o profesora.

Guía para el alumno y alumna: “La actividad volcánica: su origen y distribución espacial”

Lee la siguiente noticia y luego responde:

La erupción en Chile del volcán Chaitén obliga a evacuar a casi 4.000 personas Las cenizas han alcanzado zonas bastante alejadas, incluso han traspasado la frontera y han llegado a Argentina.

Unas 3.900 personas han tenido que ser evacuadas de la localidad de Chaitén, en el sur de Chile, debido a una gran nube de cenizas provocada por la actividad del volcán del mismo nombre. El Chaitén inició su actividad cerca de las 2.00 de la madrugada del viernes (8.00 hora peninsular española).

El ministro del Interior, Edmundo Pérez Yoma, que se encuentra en la zona junto al ministro de Defensa y a la directora de la ONEMI, ha asegurado que no quedaban más de 50 civiles en la localidad de Chaitén. “El panorama acá es bastante complicado, pero hemos completado la primera fase de esta operación, que fue la evacuación de prácticamente el 100% de la población”, ha declarado Pérez Yoma a la radio Cooperativa.

El volcán Chaitén, a unos 1.300 kilómetros al sur de Santiago, está a 10 kilómetros del pueblo del mismo nombre, una localidad rodeada por islas, fiordos y golfos en medio de hermosos parajes y bosques cubiertos ahora por cenizas volcánicas que en algunas zonas registran un espesor 15 centímetros. Las cenizas han alcanzado zonas bastante alejadas, incluso han traspasado la frontera y han llegado a Argentina.

La activación del Chaitén ocurre cinco meses después de la erupción del volcán Llaima, situado también en el sur del país. Chile posee la segunda cadena volcánica más grande y de mayor actividad en el mundo, después de Indonesia. En Chile hay más de 2.000 volcanes, de los cuales unos 500 han sido clasificados por expertos como potencialmente activos. De éstos, entre 50 y 60 poseen registro de erupciones.

Fuente: www.elpais.com 22/09/08

¿Por qué se producen las erupciones volcánicas?

2^{do} MEDIO

NIVEL 5 (Sociedad en perspectiva histórica)

Instrucciones para el profesor o profesora: “La incorporación de la Araucanía”

Tiempo:	45 minutos
Materiales:	Para cada estudiante: <ul style="list-style-type: none">• Guía para el alumno y la alumna “La incorporación de la Araucanía”.• Lápiz.
Tarea:	<ul style="list-style-type: none">• Entregue a cada estudiante una guía de trabajo.• Lea las instrucciones en conjunto con los alumnos y alumnas. Déles tiempo para que lean con detención los textos que en ella aparecen.• Aclare cualquier duda respecto a la comprensión de la tarea y de los textos. Señale que tienen 45 minutos para terminar la actividad, por lo que no hay ningún apuro.• Se espera que realicen la tarea en forma independiente, sin la ayuda de otros compañeros o del profesor o profesora.

Guía para el alumno y la alumna: “La incorporación de la Araucanía”

Durante la segunda mitad del siglo XIX se produjo la incorporación del territorio de la Araucanía por parte del Estado chileno. Este proceso consistió en una avanzada militar que fue trasladando paulatinamente la frontera con los territorios mapuches cada vez más al sur, hasta en 1883 ocupar Villarrica.

Esta avanzada militar se desarrolló en tres campañas sucesivas.

Tras la presentación de un “plan de pacificación” por parte del coronel Cornelio Saavedra en 1861, se inició, al año siguiente, la primera campaña. En ésta el ejército, al mando del mismo Saavedra, desplazó la “frontera” desde las riberas del río Bío-Bío hasta las orillas del río Malleco.

Entre 1867 y 1869 se realizó la segunda campaña. En esta campaña el ejército no pudo avanzar hacia el sur, contentándose con reforzar la frontera en el río Malleco.

Finalmente, en 1881, una tercera y última campaña, al mando del coronel Gregorio Urrutia, finaliza con la ocupación y reconstrucción de Villarrica en 1883 y la incorporación definitiva del territorio mapuche al control del Estado de Chile.

A continuación se te presentan fragmentos de la visión de dos historiadores, Francisco Frías Valenzuela y José Bengoa, sobre distintos aspectos del proceso de incorporación de la Araucanía. Léelos con atención y luego responde las preguntas que aparecen a continuación.

A continuación se te presentan fragmentos de la visión de dos historiadores, Francisco Frías Valenzuela y José Bengoa, sobre distintos aspectos del proceso de incorporación de la Araucanía. Léelos con atención y luego responde las preguntas que aparecen a continuación.

Francisco Frías Valenzuela
"Historia de Chile"
fragmentos

Sobre el plan de ocupación del coronel Cornelio Saavedra:

"En 1859 era jefe de las tropas de la Frontera el coronel don Cornelio Saavedra, gran conocedor de los indios por haber hecho casi toda su carrera militar en esa región y dotado, al mismo tiempo, de notables condiciones de diplomático y de hombre de armas. Convencido de la necesidad de pacificar definitivamente la Araucanía e incorporarla de una vez al territorio nacional y a la civilización, propuso al Presidente Pérez avanzar paulatinamente las plazas militares al sur de la línea del Bío-Bío".

Sobre la campaña de 1867-69 y la figura del coronel José Manuel Pinto:

"Mientras el coronel Saavedra afirmaba en forma pacífica la línea del Toltén o frontera sur de la Araucanía, el general don José Manuel Pinto, jefe de la alta Frontera, debía resistir furiosos asaltos de las tribus arribanas contra la línea del Malleco. [...] Durante esa larga contienda, los políticos de la época, que no comprendían la importancia de la incorporación de Arauco al territorio nacional ni el mérito de lo ya realizado en este sentido, fustigaron enérgicamente en el Congreso Nacional la prosecución de la campaña. Pero el coronel Saavedra, ahora diputado, tomó la defensa de la empresa, demostrando su poco costo y las posibilidades de aquellos territorios para la colonización con chilenos o con extranjeros."

Sobre la campaña de 1881-83:

"La última etapa de la reducción de Arauco se hizo sin derramar una gota de sangre. Urrutia, digno continuador de Saavedra, siguió el sistema de aquél, atrayéndose a los araucanos en el trato diario y continuó con ellos. "En todos mis actos he procurado hacer la ocupación convenciendo a los Indios de las ventajas de la civilización, tratándolos con cariño, ayudándolos en sus pleitos, prestándoles la protección debida contra los ladrones y contra los usurpadores de sus tierras".

NIVEL 5 (Espacio geográfico)

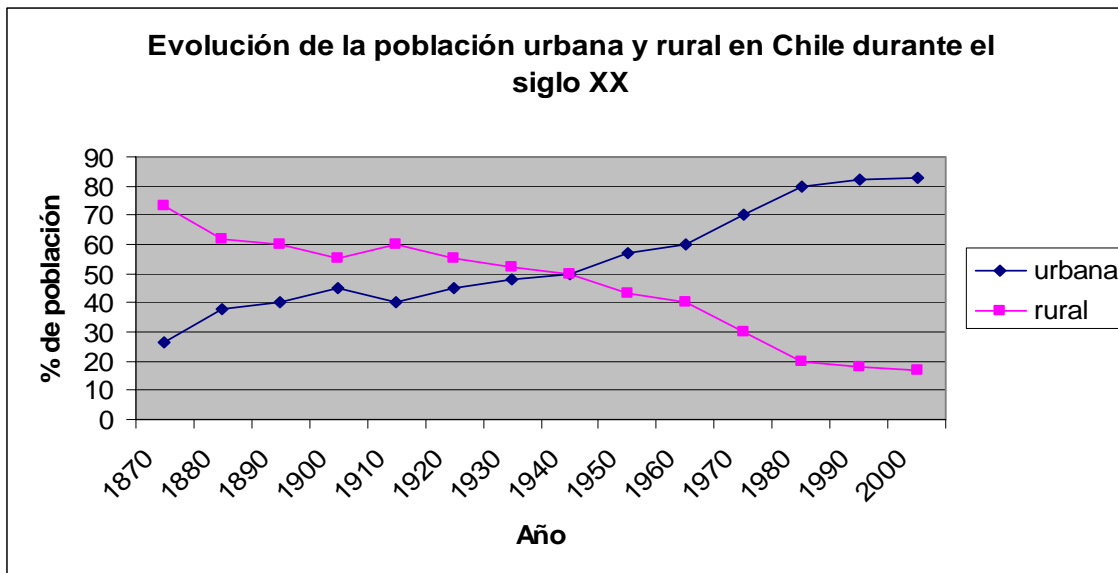
Instrucciones para el profesor o profesora: “La concentración de la población latinoamericana en las grandes ciudades”

Tiempo:	45 minutos
Materiales:	<ul style="list-style-type: none">• Guía “La concentración de la población latinoamericana en las grandes ciudades”.• Lápiz.
Tarea:	<ul style="list-style-type: none">• Entregue a cada estudiante una guía de trabajo.• Luego, lea las instrucciones en conjunto con los estudiantes, dándoles tiempo para que analicen con detención los datos que ella contiene y las preguntas que contempla.• Aclare cualquier duda respecto a la comprensión de la tarea. Señale que tienen 45 minutos para terminar la actividad, por lo que no hay ningún apuro. Se espera que los estudiantes realicen la tarea en forma independiente, sin la ayuda de otros compañeros o del profesor o profesora.

Guía para el alumno y alumna: “La concentración de la población latinoamericana en las grandes ciudades”

1. Observa con detención los siguientes gráficos referidos a la evolución de la población urbana y rural en Chile y en Latinoamérica en el siglo XX y responde las preguntas que aparecen a continuación.

Gráfico 1: Evolución de la población urbana y rural en Chile en el siglo XX.



Fuente: Elaborado a partir de un gráfico aparecido en: Tagle, María Angélica, Evolución de la alimentación a través del siglo XX. Anales de la Universidad de Chile. VI serie: Nº 11, agosto 2000.

4^{to} MEDIO

NIVEL 6 (Sociedad en perspectiva histórica)

Instrucciones para el profesor o profesora: “Noticias del Mundo”

Tiempo:	45 minutos
Materiales:	Para cada estudiante: <ul style="list-style-type: none">• Guía para el alumno y la alumna “<i>Noticias del Mundo</i>”.
Tarea:	<ul style="list-style-type: none">• Distribuya a cada estudiante una guía de trabajo.• Introduzca a los alumnos y alumnas en la interrelación de los fenómenos sociales en el mundo globalizado.• Lea la guía en conjunto con los alumnos y alumnas. Aclare todas las dudas relacionadas con la comprensión de la tarea.• Una vez aclaradas las dudas, se espera que realicen la tarea en forma independiente, sin la ayuda de otros compañeros o del profesor o profesora.


Guía para el alumno y la alumna: “Noticias del Mundo”

Lee con detención las siguientes noticias aparecidas en la prensa escrita en el último tiempo.

“La Tercera”, 4 de abril de 2006

Según estadísticas del gobierno de la capital argentina, allí habría unos 15.000 inmigrantes ilegales provenientes de la nación altiplánica

Unos 4.000 bolivianos estarían en situación de semiesclavitud en Buenos Aires



“Queremos defender nuestras fuentes de trabajo”, pedían los bolivianos que ayer se manifestaron en la céntrica Avenida de Mayo.
Foto: REUTERS

El incendio de un taller textil, la semana pasada, donde murieron seis personas, cuatro de ellas niños, volvió a poner en el tapete la situación de explotación en la que viven los inmigrantes de Bolivia.

CIFRAS: En Buenos Aires hay 1.600 talleres que emplean bolivianos. Unos 160 son clandestinos.

Inmigrantes marchan por todo EE.UU. en reclamo de su "sueño americano"

AFP

WASHINGTON.- Cientos de miles de inmigrantes se volcaron el lunes a las calles de decenas de ciudades de Estados Unidos para reclamar la aprobación de una reforma migratoria que conceda el "sueño americano" y ofrezca la legalización y un camino a la ciudadanía para todos los indocumentados.

Los manifestantes son en su mayoría hispanos -la primera minoría del país, con más de 40 millones de personas-, pero asiáticos, europeos y africanos también se han unido a las protestas para mantener encendida la llama del debate migratorio en el Congreso y conseguir la legalización de todos los extranjeros sin papeles, estimados en unos 12 millones de personas.

El domingo, medio millón de personas manifestaron en Dallas (Texas), decenas de miles de San Diego (California) y miles más en Miami (Florida) y otras ciudades.

En el centro de Los Ángeles, donde se cerrará la jornada de protestas de inmigrantes que ha recorrido 136 ciudades en todo el país, "más de 10.000 personas, de gente trabajadora", se daba cita en una concentración convocada a la hora en que una gran mayoría termina

sus trabajos, indicaron los organizadores.

Como en el resto del país, muchos vestían camisetas blancas para simbolizar la paz y portaban carteles con las leyendas "Nosotros somos América" (We are América) y "No soy un criminal" (I am not a criminal).

"Esto es un movimiento nacional de justicia para los inmigrantes, es la lucha de derechos civiles de nuestra generación, y los partidos políticos tienen que entender que esto es algo que no va a desaparecer, se está politizando, y si no hay una reforma habrán repercusiones políticas", dijo a la AFP Joshua Hoyt, organizador de las protestas en Chicago.

"Voy a apoyar a mi gente (...) Queremos mostrar que estamos unidos, no importa si uno tiene papeles o no", indicó Berta Sánchez, una salvadoreña que hace 19 años llegó ilegalmente a Estados Unidos y ahora tiene sus papeles, frente al obelisco de Washington con su esposo y sus dos niños.

Manifestaciones de menor porte, con concurrencias de varios miles de personas, tenían lugar en otras decenas de ciudades del país, desde Lake Worth (Florida),

pasando por Jackson (Mississippi), hasta Las Vegas (Nevada) u Omaha y Lincoln (Nebraska).

Postura de Bush

Bush insistió en que los indocumentados que quieren la ciudadanía deberán "hacer cola como todo el mundo" después de cumplir una serie de requisitos como aprender inglés y pagar impuestos atrasados.

Senadores republicanos y demócratas anunciaron la semana pasada un acuerdo para legalizar a 10 de los 12 millones de indocumentados, mejorar la seguridad fronteriza y otorgar 325.000 visados de trabajo temporario a extranjeros cada año, pero menos de 24 horas después debieron admitir su fracaso en aprobar las medidas antes de un receso parlamentario, a raíz de peleas partidarias.

Las protestas son alimentadas también por la aprobación de un duro proyecto de ley en la Cámara de Representantes a fines de 2005, que prevé la construcción de un muro de más de 1.000 km. en la frontera con México, convertir en un delito penal el ser un indocumentado, y penalizar a quienes los ayuden o empleen.

NIVEL 6 (Espacio geográfico)

Instrucciones para el profesor o profesora: “Las transformaciones productivas de la agricultura chilena”

Tiempo:	45 minutos
Materiales:	<ul style="list-style-type: none">• Guía “<i>Las transformaciones productivas de la agricultura chilena</i>”.
Tarea:	<ul style="list-style-type: none">• Distribuya a cada estudiante una guía de trabajo.• Luego, lea la guía en conjunto con los estudiantes y aclare todas las dudas relacionadas con la comprensión de los textos y gráficos así como de las preguntas.• Una vez explicadas las dudas se espera que los estudiantes desarrollen la tarea en forma independiente y sin ayuda de otros compañeros o del profesor o profesora.

Guía para el alumno y alumna: “Las transformaciones productivas de la agricultura chilena”

1. Lee con detención los siguientes textos y gráficos:

a.

Transformaciones en la producción agrícola en Chile

Hasta la década de 1970 la producción de la agricultura chilena se caracterizó, a grandes rasgos, por la producción de cultivos tradicionales como el trigo, la cebada, el maíz o la remolacha azucarera. El grueso de esa producción estaba destinada al consumo en el mercado nacional.

A partir de la década de 1980 la estructura productiva de la agricultura chilena vivió importantes cambios. Por una parte, ingresaron al país productos agrícolas y sus derivados, provenientes de otros países que entraron a competir con la producción nacional. Esto significó que muchos de los cultivos que tradicionalmente se habían producido en el país dejaran de ser rentables, ya que competían con la oferta de otros países que producían cultivos equivalentes a mayor escala y con menores costos de producción.

Por otra parte, la competencia internacional provocó que los productores nacionales se dedicaran a identificar aquellos cultivos que tuviesen una alta demanda internacional y que al mismo tiempo se acomodaran a las condiciones del campo chileno. De esta forma, aparecieron nuevos cultivos, como las viñas para la producción de uva de mesa y vinos de exportación, y el cultivo de frutas y hortalizas destinadas a los mercados internacionales.

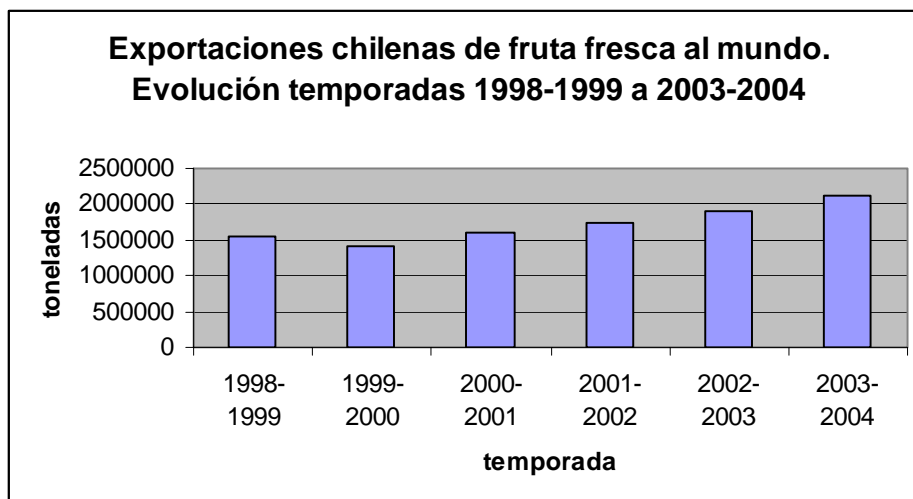
Estos productos requieren que los agricultores y las empresas agroindustriales cuenten con una determinada infraestructura, como centros de acopio, lugares donde se clasifica y envasa la fruta que se va a exportar o plantas destinadas a la elaboración de productos derivados como, por ejemplo, el vino o las pulpas de frutas.

b.



Fuente: Silva Torrealba, Francisca. La inversión en el sector agroindustrial chileno. Serie Reformas Económicas 46, 1999.

c.



Fuente: Asociación de exportadores de Chile A.G, 2004.

NIVEL 7 sobresaliente (Sociedad en perspectiva histórica)

Instrucciones para el profesor o profesora: “Relaciones entre la Historia de Chile y la Historia de Occidente”

Tiempo:	45 minutos
Materiales:	<p>Para cada estudiante:</p> <ul style="list-style-type: none">• Una imagen con 2 líneas de tiempo, una de la Historia de Occidente y la otra de la Historia de Chile, desde el siglo XV hasta el siglo XX, en las que se destacan 6 procesos o hitos históricos, 3 por línea de tiempo.• Reseña de los procesos e hitos históricos que se marcan en ambas líneas de tiempo.• Guía para el alumno y la alumna “<i>Relaciones entre la Historia de Chile y la Historia de Occidente</i>”.• Lápiz.
Tarea:	<ul style="list-style-type: none">• Distribuya a cada estudiante las líneas de tiempo, las reseñas de procesos e hitos históricos y la guía de trabajo.• Explique que tienen que observar con detención las líneas de tiempo y leer las reseñas de los procesos e hitos históricos que en ellas aparecen. Señale que tendrán 45 minutos para terminar la guía, por lo que no hay ningún apuro.• Puede aclarar todas las dudas de los alumnos y alumnas en relación a la comprensión de la tarea, es decir, explicar con detención en qué consiste una línea de tiempo y aclarar cualquier duda respecto a la comprensión de las reseñas. Se espera que completen las preguntas de la guía en forma independiente, sin la ayuda de otros compañeros o del profesor o profesora.

Guía para el alumno y la alumna: “Relaciones entre la Historia de Chile y la Historia de Occidente”

- I. Observa con detención las dos líneas de tiempo que se encuentran en el papel que su docente le entregó, identifica los procesos e hitos históricos que ahí se señalan y lee con atención las reseñas de cada uno de esos procesos o hitos.
- II. En el siguiente cuadro hay tres opciones. Cada una de ellas contiene dos procesos o hechos históricos, uno de la línea de tiempo de la Historia de Occidente y el otro de la línea de tiempo de la Historia de Chile. Elige una de las opciones y luego responde las siguientes preguntas.
 - a. Época de los grandes descubrimientos geográficos/Descubrimientos y Conquista de Chile.
 - b. La Revolución Francesa/La Independencia de Chile.
 - c. La Gran Depresión/El fin del ciclo del salitre.

